



gemeente
Noordwijk



Inhoud

Voorwoord	3
Samenvatting	4
1 Het maatschappelijk programma	5
2 Ontwikkelingen	6
3 Visie	8
4 De opgaven	10
5 Gezond leven	12
6 Opgroeien en zelfontplooiing	14
7 Meedoen	16
8 Zorg en ondersteuning	17
9 Gezonde en veilige leefomgeving	18
10 Bouwen aan de visie	20
11 Risico's en beheersmaatregelen	22
12 Financiën	23
13 Start en planning	25
Bijlagen	26
Eindnoten	47

Voorwoord

Wat voor samenleving willen wij in Noordwijk vormen? Die vraag is – zo goed mogelijk – beantwoord door iedereen die heeft bijgedragen aan de tot standkoming van onze Omgevingsvisie.

Dit maatschappelijk programma gaat over de vraag: hoe gaan we bij dat ideaalbeeld komen? Hoe gaan we werken aan onze visie voor Noordwijk van 'Een betrokken gemeenschap; een plek waar we prettig samenleven en gelukkig oud worden'?

De eerste stap is het overzicht krijgen. Het overzicht op alles wat met de ontwikkeling van onze gemeenschap samenhangt. Geen eenvoudige puzzel, met beleid dat in maar liefst 30 beleidsnota's is opgeschreven. Met de samenvatting van de doelstellingen in vijf opgaven zijn we naar ons idee een stuk dichterbij het overzicht gekomen.

Dit programma nodigt uit om samen te werken aan onze visie. Want samen maak je de meeste impact. Dat betekent meer samenwerken binnen het gemeentehuis, maar ook daar buiten. En over de vertrouwde hokjes heen: inwoners, maatschappelijke partners en gemeente.

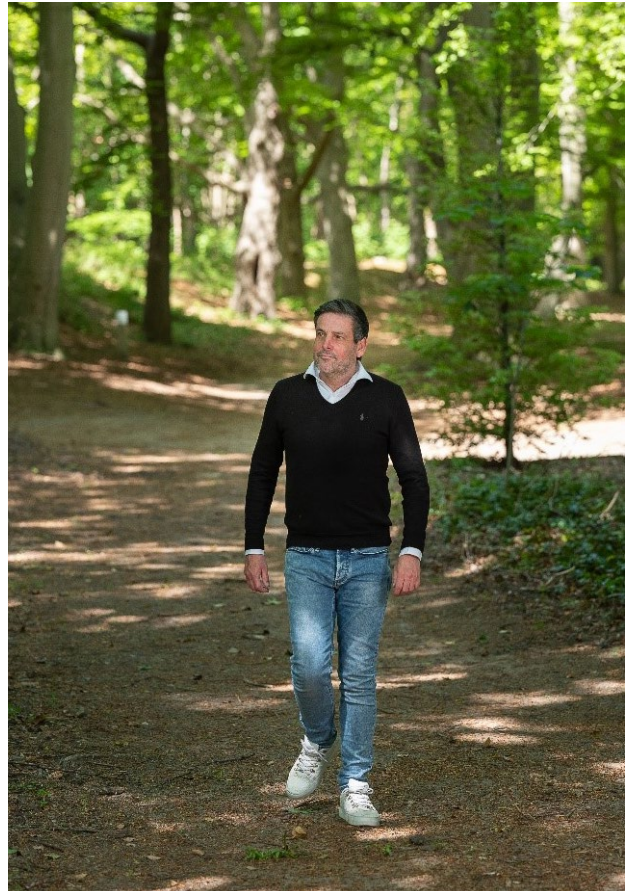
Door samen te werken en breder te kijken, kunnen complexe maatschappelijke vraagstukken worden opgelost. Dan doe je recht aan de verbondenheid van thema's en benut je de raakvlakken.

Wij wensen u veel leesplezier en hopen dat dit programma u inspireert om mee te werken aan een Noordwijk waarin elke inwoner kan groeien en bloeien!

Namens het college van Burgemeester en Wethouders,

Dennis Salman

Wethouder Sociaal Domein, Sport & Onderwijs



Samenvatting

Maatschappelijk programma

Dit programma bundelt en verbindt het beleid van de gemeente op het maatschappelijk vlak. Het programma biedt inzicht in de overkoepelende visie op het brede sociaal domein en hoe we aan de realisatie gaan werken.

Onze visie

De gemeente Noordwijk vormt een energieke, betrokken samenleving. Eén waarin we prettig samenleven en gelukkig oud worden. We leven steeds gezonder, zowel fysiek als mentaal. Iedereen doet mee, ook als het moeilijker gaat. Daartoe ondersteunen we elkaar indien nodig en houden we extra rekening met kwetsbaren in de samenleving. Eenzaamheid hoort hier niet thuis. De samenleving maakt een beweging van ziekte en zorg naar gezondheid en gedrag. Deze beweging leidt tot een florerende samenleving waarin inwoners zich optimaal kunnen ontwikkelen.

Het centrale doel

Een beweging in gang zetten om de gezondheid en het welbevinden van de inwoners van Noordwijk te versterken en daarmee hun mogelijkheden in het leven te optimaliseren.

Opgaven

We werken deze visie uit door ons te richten op vijf opgaven. Deze zijn:

- 1 Gezond leven
- 2 Opgroeien en zelfontplooiing
- 3 Meedoen
- 4 Zorg en ondersteuning
- 5 Gezonde en veilige leefomgeving

Werkwijze

We werken samen met maatschappelijke partners en inwoners aan de opgaven. Dat doen we door te streven naar collectieve impact. De kerngedachte hierbij is dat elk initiatief dat werkt aan een maatschappelijk probleem zichzelf moet gaan zien als onderdeel van een groter geheel en daarnaar gaan handelen. Dat betekent een gedeelde agenda en evaluatiesysteem, wederzijds versterkende activiteiten en goed met elkaar in contact staan.

De opbrengst

Dit programma voegt op drie manieren waarde toe aan het leven in Noordwijk.

- 1 De inwoner krijgt een duidelijk verhaal over de visie en doelstellingen van de gemeente op maatschappelijk vlak.
- 2 Het gemeentelijk beleid wordt integraler, de organisatie robuuster en beter in staat om complexere vraagstukken op te lossen.
- 3 Gemeente, maatschappelijke organisaties en inwoners werken in grotere samenhang aan het maken van een collectieve impact en zijn daardoor effectiever.

Om dit te realiseren is een investering benodigd van € 194.000 voor de uitvoering van dit programma in 2022 en 2023.

1 Het maatschappelijk programma

Dit maatschappelijk programma is geschreven om samen met onze inwoners en maatschappelijke organisaties te werken aan de realisatie van een mooier Noordwijk, Noordwijkerhout en De Zilk. We maken in dit programma inzichtelijk wat onze visie voor de toekomst is. En hoe we samen aan de realisatie van die visie werken.

Waarom een programma?

Er is een aantal redenen om dit programma op te stellen. We willen:

Boven het maaiveld uitkijken

Wie ergens wil komen, moet kunnen zien waar hij naar toe gaat. Het werk van de gemeente is de afgelopen jaren complexer geworden. Er moet op een groot aantal gebieden beleid worden gemaakt sinds het Rijk omvangrijke taken binnen het sociaal domein heeft overgedragen. Het wordt daardoor steeds moeilijker om het overzicht te behouden en een heldere koers voor ogen te houden.

Integraal werken

De verschillende taken en beleidsvelden op het maatschappelijk vlak hangen onderling samen. Zo draagt bewegen bij aan de volksgezondheid. En is een fijne opvoeding thuis van groot belang voor de prestaties in het onderwijs. Met een integrale benadering is winst te behalen. Meer samenhang in beleid en uitvoering komt de effectiviteit ten goede.

Inspelen op veranderende verhoudingen

De samenleving verandert. "Nederland wordt steeds slimmer" luidt een bekende reclameslogan. Maatschappelijke organisaties en actieve inwoners zijn een grotere rol gaan spelen in het publieke domein. Aan gemeenten de uitdaging om beter samen te werken en ruimte te bieden aan inwoners die willen meedenken, co-creëren of meebeslissen.

Daarom creëren we met dit maatschappelijk programma overzicht in de gemeentelijke doelstellingen, brengen we samenhang aan en stellen we organisaties en inwoners in staat om mee te werken.

Verhouding tot bestaand beleid

Het maatschappelijk programma bundelt en verbindt de bestaande beleidsstukken op het vlak van het onderwijs, sport, jeugd, volksgezondheid, maatschappelijke ondersteuning, welzijn, werk & inkomen, minima, zorg en inburgering. Het programma vormt een paraplu waaronder deze beleidsstukken een plek krijgen. Verder willen we dwarsverbanden leggen met andere beleidsvelden zoals kunst & cultuur, kuuroord, wonen en de inrichting van de leefomgeving.¹

Leeswijzer

Dit document begint met een samenvatting van de belangrijkste maatschappelijke ontwikkelingen van de afgelopen decennia. Daarna beschrijven we de visie en de vijf opgaven waarmee we aan de visie gaan werken. Dit werken aan opgaven vraagt om een andere werkwijze. In de daaropvolgende hoofdstukken beschrijven hoe we daar vorm aan geven en wat daarvoor nodig is. We sluiten af met het kostenplaatje.

We hebben om best gedaan om dit verhaal zo helder en kort mogelijk op te schrijven. Toch zijn er een aantal dure woorden of vaktermen die moeilijk te vermijden zijn. In de [bijlagen](#) en [eindnoten](#) vindt u een begrippenlijst of een nadere toelichting op een onderwerp.

2 Ontwikkelingen

Wat gebeurt er om ons heen?

Hieronder stippen we de belangrijkste ontwikkelingen aan.

De taken en verantwoordelijkheden van de gemeente zijn fors toegenomen

In 2015 hevelde de Rijksoverheid een aantal taken over naar gemeenten. Het gaat daarbij om de uitvoering van de jeugdhulp, de ondersteuning van thuiswonende kwetsbare personen en een grotere rol van de gemeente in het zorgen voor werk en inkomen. Deze overheveling staat bekend als de drie decentralisaties in het sociaal domein.

Dichterbij de inwoner moet leiden tot verbetering

De gemeente staat dichterbij de burger dan de provincies en het Rijk. Daardoor kunnen zij hulp en ondersteuning beter en goedkoper aanbieden. Daarnaast verwacht de wetgever dat op lokaal niveau verbanden gelegd kunnen worden tussen de verschillende domeinen, waardoor problemen van burgers in samenhang (integraal) kunnen worden aangepakt. Van burgers wordt verwacht dat zij meer zelf doen en bij problemen eerst een beroep doen op hun sociale netwerk (eigen kracht). Uiteindelijk moet dit alles leiden tot meer participatie van burgers, een zorgzame samenleving en een beter functionerend en financieel houdbaar stelsel.

“Het streven was een inclusieve samenleving of een participatiesamenleving, waarbij iedereen naar vermogen kan en moet deelnemen, met zoveel mogelijk behoud van zelfstandigheid, zelfredzaamheid en eigen regie, ook als zij een beperking of een aandoening hebben.”

SCP | Sociaal domein op koers? | november 2020

Er zijn grenzen aan de zelfredzaamheid

Vijf jaar na de decentralisaties rapporteert het Sociaal en Cultureel Planbureau (SCP)² dat de decentralisaties in het sociaal domein nog niet alles hebben gebracht wat ervan werd gehoopt. “Veel mensen voelen zich geholpen, maar de toename van participatie door die hulp is beperkt en sommige mensen met een ondersteuningsbehoefte worden niet bereikt. De samenleving lijkt nog niet veel zorgzamer geworden en het stelsel is nog steeds complex.” Het bijpassende advies is simpel maar ingrijpend: herbezinnen en bijsturen.³

De vergrijzing

Nederland vergrijst doordat we gemiddeld ouder worden. Dat betekent dat het aandeel ouderen als onderdeel van de totale bevolking toeneemt. Met het ouder worden neemt de behoefte aan zorg toe. De groeiende zorgbehoefte doet de zorgkosten stijgen en voert de druk op het zorgstelsel op. De oplossing lijkt te zijn dat ouderen langer zelfstandig thuis wonen. Dit heeft echter tot gevolg dat een grotere inzet nodig is van mantelzorgers, hulp aan huis en voorzieningen in de buurt.⁴

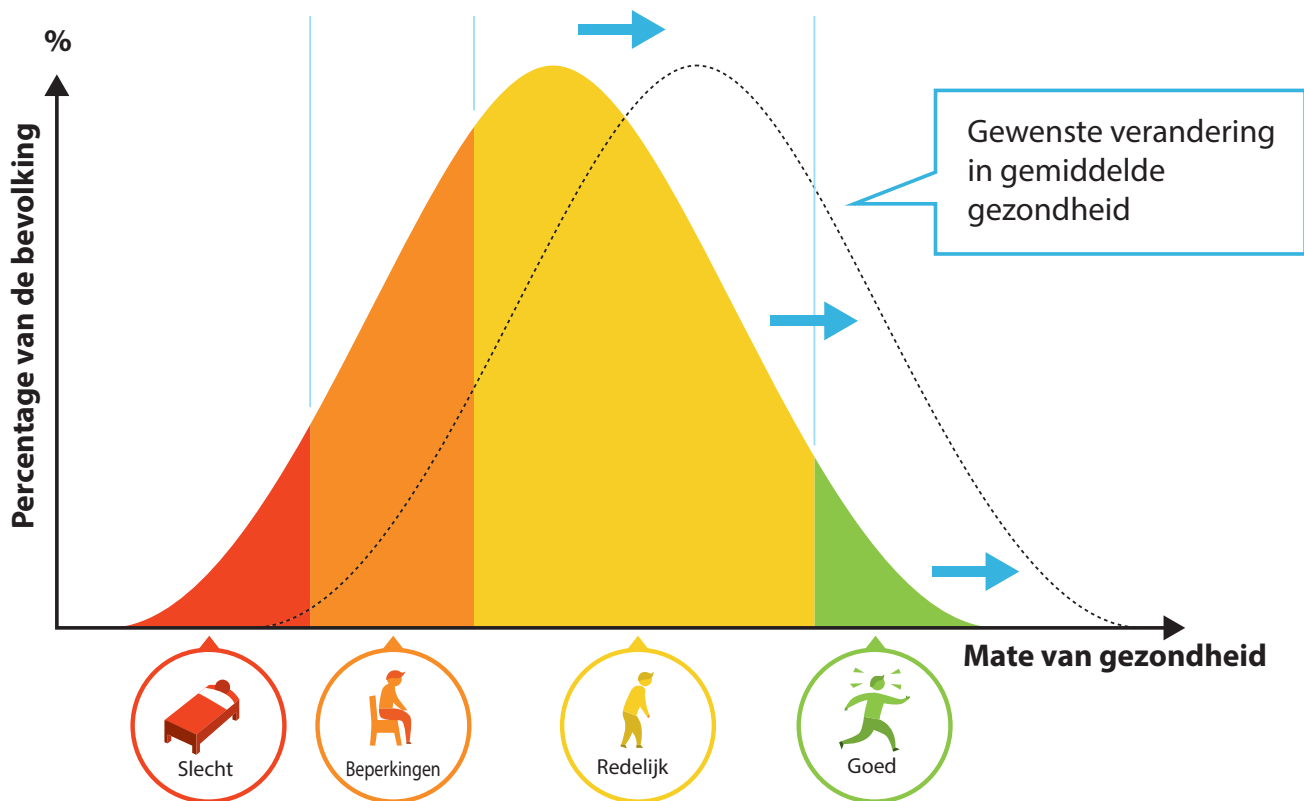
Beschermd wonen

Tegelijkertijd verandert ook de visie op de woonsituatie van mensen met psychiatrische en sociaal-maatschappelijke problemen. Zij kunnen hun zelfstandigheid vaker behouden als passende ondersteuning in de thuissituatie sneller beschikbaar is. Om dit te bereiken moeten gemeenten samen met andere partijen geschikte woningen en aansluitende zorg regelen.

Anders kijken naar ziekte en gezondheid

In de afgelopen decennia lijkt er langzaam een kentering te komen in het dominante denken over gezondheid. Voorheen lag de nadruk op het verbeteren van behandelingen en medisch onderzoek. Nu verschuift deze nadruk naar het voorkomen van zorg door verandering van gedrag en leefstijl. Het beoogde effect van deze verschuiving is een toename van de gezondheid van iedereen zoals weergegeven in de figuur hieronder. Door deze verschuiving neemt niet alleen de zorglast af, maar neemt ook het aantal mensen met een goede gezondheid toe.

Verdeling gezondheid in bevolking



Deze heroriëntatie op de gezondheidszorg in Nederland komt mede voort uit de theorie van de positieve gezondheid. Binnen deze theorie wordt gezondheid breder gedefinieerd. Dit houdt in dat naar meerdere leefgebieden van een persoon wordt gekeken. In [bijlage 4](#) vindt u een verdere toelichting op het model van de positieve gezondheid.

Coronacrisis legt kwetsbaarheden samenleving bloot

Inkomen, gezondheid en geluk zijn niet evenredig verdeeld over de bevolking. Sommige groepen beschikken structureel over minder hulpbronnen. De coronacrisis heeft duidelijk gemaakt dat juist deze groepen over minder veerkracht beschikken.⁵ Bij inwoners met een lagere sociaal-economische status kunnen problemen zich concentreren.

3 Visie

De toekomst in één alinea

Het beeld van de toekomst van onze gemeente laat zich als volgt samenvatten:

De gemeente Noordwijk vormt een energieke, betrokken samenleving. Eén waarin we prettig samenleven en gelukkig oud worden. We leven steeds gezonder, zowel fysiek als mentaal. Iedereen doet mee, ook als het moeilijker gaat. Daartoe ondersteunen we elkaar indien nodig en houden we extra rekening met kwetsbaren in de samenleving. Eenzaamheid hoort hier niet thuis. De samenleving maakt een beweging van ziekte en zorg naar gezondheid en gedrag. Deze beweging leidt tot een florerende samenleving waarin inwoners zich optimaal kunnen ontwikkelen.

De omgevingsvisie

Deze visie is het resultaat van een uitgebreid traject dat in het jaar 2020 is doorlopen om te komen tot een omgevingsvisie voor de nieuwe gemeente Noordwijk.⁶ Aan dit traject hebben ruim 150 inwoners, ondernemers, scholieren, ambtenaren en andere betrokkenen meegewerkt.⁷

Achter de kernachtige samenvatting zit natuurlijk een hele wereld aan ideeën. Daarom hieronder de volledige tekst van het derde thema van de omgevingsvisie.⁸ De laatste twee alinea's komen voort uit de inzichten die zijn opgedaan in het participatietraject dat met het opstellen van dit programma is doorlopen.

Een betrokken gemeenschap; een plek waar we prettig samenleven en gelukkig oud worden

De gemeente Noordwijk vormt een energieke, betrokken samenleving. Veel inwoners voelen zich verbonden met hun omgeving en dat willen we graag zo houden. En of het nu gaat om sport, cultuur of ontspanning: evenementen en verenigingen spelen een belangrijke rol. Daar ontmoeten we elkaar. Of we werken er als vrijwilliger zelf aan mee. Vitaliteit, levendigheid, er moet wat te doen zijn. In alle dorpen en liefst het hele jaar door. Er zijn voldoende voorzieningen en plekken waar jong en oud elkaar tegenkomen. Ook zijn er voldoende mogelijkheden om op eigen kracht maatschappelijke initiatieven te kunnen ontplooiën.

Gezondheid

Gezondheid vinden we natuurlijk belangrijk, dus moet zorg toegankelijk en goed zijn. De status van Noordwijk als kuuroord sluit hier goed op aan, net als de zorginstellingen binnen de gemeente. De badplaats, natuur en het landschap vormen ook hier een mooie basis. Een schoon milieu, heilzaam zeewater en groen kunnen worden ingezet bij het verminderen van stress-gerelateerde ziekten. Sport is natuurlijk ook onderdeel van een gezond leven. Daarom zullen we het imago van Noordwijk als sportieve gemeente altijd blijven koesteren.

Iedereen doet mee

Er zijn inwoners van Noordwijk aan Zee, Noordwijk Binnen, De Zilk en Noordwijkerhout die het goed hebben en het redden op eigen kracht. Zij voelen zich fysiek en psychisch goed en op hun gemak. Maar anderen worden wel geconfronteerd met problemen. Uitgangspunt voor de gemeente Noordwijk is dat iedereen mee doet. We zorgen voor elkaar. We houden rekening met elkaar. En lukt het allemaal niet: dan vragen we hulp van professionals.

Ongewenste eenzaamheid accepteren we niet

We zullen eenzaamheid van (oudere) inwoners tegen gaan en we gaan sociale cohesie waar nodig stimuleren. Door meer aanleidingen te creëren om elkaar te ontmoeten. Bijvoorbeeld in buurthuizen, op nieuwe ontmoetingsplekken of nieuwe initiatieven die bijdragen aan ontmoeting, beweging en meedoen. Want in Noordwijk hoeft niemand eenzaam te zijn en laten we niemand aan zijn of haar lot over!

Bepalende factoren

Voldoende levensstandaard, dus behoud van welvaart en goed wonen voor iedereen, zijn belangrijke voorwaarden voor prettig samenleven. En ook veiligheid is een basisvoorwaarde voor de leefbaarheid van onze dorpen en draagt bij aan het welzijn of het 'geluk' van de inwoners. Onderwijs, winkels, horeca, toegankelijke zorg, kunst en cultuur – alles draagt bij aan een goed leven voor ons allemaal. Aan een omgeving waarin je lekker kunt leven en gelukkig oud kunt worden.

Wie is aan zet?

Prettig samenleven doe je natuurlijk samen. Uiteindelijk zijn het inwoners, ondernemers, maatschappelijke organisaties én de gemeente die het samen willen waarmaken. De gemeente creëert ook ontmoetingsplekken en ondersteunt initiatieven die hier stimulerend en constructief aan bijdragen.



Het centrale doel

Voortschrijdend inzicht

Uit de bestudering van de ontwikkelingen en deze visie is het inzicht voortgekomen dat het gaat om het in gang zetten van een beweging naar gezondheid en geluk. Deze beweging versterkt de gemiddelde fysieke en mentale gezondheid. Daarmee wordt de zorgbehoefte verminderd, de veerkracht versterkt en worden de mogelijkheden van inwoners om te floreren gestimuleerd.⁹ Het is met andere woorden een beweging die op tal van vlakken doorwerkt en als zodanig aan de basis ligt van het gemeentelijk beleid. In de woorden van emeritus hoogleraar positieve psychologie dhr. Jan Auke Walburg: "Het bevorderen van gezondheid, welbevinden en bloei van de burger is de meest basale missie voor een gemeente".¹⁰

Floreren

De beweging naar gezondheid en geluk leidt tot een samenleving waarin inwoners zich optimaal kunnen ontwikkelen. Binnen de positieve psychologie wordt dit aangeduid als floreren. Floreren betekent groeien en bloeien, tot volle ontwikkeling komen.¹¹ Het mooie van deze beweging naar een florerende samenleving is dat deze naadloos aansluit bij de ontwikkelingen van Noordwijk als kuuroord en de Duin- en Bollenstreek als gezondste regio van Nederland.¹²

De focus

Het centrale doel van dit maatschappelijk programma is daarmee gevonden. Dit doel is: een beweging in gang zetten om de gezondheid en het welbevinden van de inwoners van Noordwijk te versterken en daarmee hun mogelijkheden in het leven te optimaliseren.

4 De opgaven

We werken aan de realisatie van de doelstelling in vijf opgaven. De keuze voor deze opgaven is het gevolg van een participatietraject dat nader is beschreven in **bijlage 6**. Elke opgave draagt bij aan het centrale doel.

1 Gezond leven

Onze inwoners leven gezonder en kunnen daardoor meer uit het leven halen. Gezond leven leidt tot een lagere zorgbehoefte en het voorkomen of uitstellen van fysieke of mentale beperkingen.



2 Opgroeien en zelfontplooiing

Inwoners kunnen een leven lang blijven leren. Dat begint met kwalitatief hoogwaardig onderwijs voor de jeugd, een inclusieve onderwijsomgeving. Er is bijzondere aandacht voor mensen met achterstanden of behoefte aan ondersteuning.

3 Meedoen

Iedereen kan meedoen aan de samenleving en wordt uitgenodigd om bij te dragen. Minima en kwetsbare inwoners worden extra ondersteund. Eenzaamheid, discriminatie en uitsluiting worden bestreden en de integratie van nieuwe Nederlanders versneld.



4 Zorg en ondersteuning

Inwoners kunnen op eigen kracht mee doen in de samenleving. Als dat niet lukt zorgen we voor elkaar. We zien om naar elkaar. Is er dan nog meer nodig dan zetten we hulpverleners in

5 Gezonde en veilige leefomgeving

Inwoners voelen zich veilig en prettig in onze dorpen. De buitenruimte nodigt uit tot ontmoeten en bewegen en is toegankelijk voor iedereen.



In de hoofdstukken hierna leest u wat deze opgaven inhouden, welke doelen worden nagestreefd en op welke manier we aan de uitvoering werken. Deze beschrijving dient als uitgangspunt voor de opgaveteams. Dit zijn teams van ambtenaren die gezamenlijk met maatschappelijke partners aan een opgave gaan werken. U leest hierover meer in het hoofdstuk *Bouwen aan de visie*.

Vinger aan de pols

Dit maatschappelijk programma heeft een looptijd van twee jaar. Dit is relatief kort, want de opgaven die worden benoemd zijn zeker niet binnen twee jaar uitgevoerd. Voor deze korte periode is gekozen omdat de werkwijze zo vernieuwend is. Dat betekent dat in de eerste jaren de vinger aan de pols gehouden moet worden. Na twee jaar, dat wil zeggen begin 2024, maken we een pas op de plaats en bekijken we het vervolg.

Een levend document

Vernieuwing vraagt om flexibiliteit. Daarom wordt het programma een levend document dat ook voor de evaluatie kan worden bijgesteld. Het is goed mogelijk dat het werken aan de opgaven leidt tot aanscherping van de doelstellingen als er vooruitgang wordt geboekt of er juist knelpunten worden gesignaleerd. Het maatschappelijk programma wordt een document dat periodiek kan worden aangepast. Nieuwe ontwikkelingen en ambities kunnen op die manier worden ingepast waar nodig. En verbeteringen kunnen geleidelijk worden doorgevoerd.¹³

Maakbaarheid van de samenleving

Een visie is een ideaal. Het is een wensbeeld waar je naar streeft. De opgaven zijn als zodanig opgeschreven. Immers, je moet het ideaal voor ogen houden! Tegelijkertijd zijn er grenzen aan de maakbaarheid van de samenleving. De gemeente en zijn maatschappelijke partners kunnen naar doelen streven, maar de keuzes van de individuele inwoners en macro-ontwikkelingen zijn net zo goed van invloed op de uitkomsten. Een gevolg hiervan is dat de opgaven mogelijk niet haalbaar voelen. Zijn deze beleidsvoornemens wel realistisch? En loop je niet het risico dat de mooie ambities in schoonheid sterven?

De voeten op de grond

Dit is een terechte zorg. Om realistisch aan idealen te werken moeten deze concreet worden gemaakt. Het ver-gezicht zal dan ook naar SMART-doelstellingen moeten worden vertaald. Specifiek, Meetbaar, Acceptabel, Realistisch en Tijdsgebonden. Eén van eerste taken waarmee de opgaveteams aan de slag gaan is de beschrijving van de huidige stand van zaken. Op basis daarvan kunnen concrete meetbare doelen worden gesteld. Het voor-nemen is om die doelen per jaar vast te stellen en te herijken. In [bijlage 11](#) vindt u een eerste verkenning van de indicatoren en gegevensbronnen die gebruikt kunnen worden bij het meetbaar maken van de doelstellingen.

Een beweging op gang brengen

Op deze manier willen we een beweging op gang brengen én houden richting het ideaalbeeld zoals geformuleerd bij de opgaven. Met een systematische werkwijze kan een groot doel in kleine stappen dichterbij worden gebracht. 'Het geheim is doorgaan' zei de schildpad al tegen de haas.

5 Gezond leven

Een goede gezondheid is de basis. Gezond zijn is meer dan de afwezigheid van ziekte of beperking. Het betekent fysiek en mentaal goed in je vel zitten. Van een systeem gericht op ziekte en zorg gaan we naar een wereld van gezondheid en gedrag. Sport is natuurlijk ook onderdeel van een gezond leven. We werken stap voor stap naar een betere gezondheid voor iedereen.

Wat willen we bereiken?

1 Terugdringen gezondheidskloof in de samenleving

Het terugdringen van de groeiende kloof in gezondheid. Bij inwoners met een lage sociaaleconomische status verbeteren de leefomstandigheden en de gezondheidsvaardigheden. Ongezond gedrag en obesitas nemen af.

2 Iedereen beweegt meer

Kinderen leren van jongs af aan sporten en buitenspelen, waardoor de beweegvaardigheid toeneemt. Door een hogere sport- en beweegdeelname neemt de gemiddelde conditie toe. Mensen met een beperking en senioren kunnen door specifieke motorische vaardigheden langer meedoen.

3 Grotere veerkracht door mentale gezondheid

Een lager beroep op de geestelijke gezondheidszorg door meer gebruik van preventief aanbod. Een trendbreuk in de stijgende eenzaamheid onder alle leeftijdsgroepen. Verminderen van diverse verslavingsproblematieken door aanpak middelengebruik, het aanbieden van alternatieven en voorlichting en/of doorverwijzing naar professionele hulpverlening.

4 Gezonde voeding ter voorkoming van welvaartsziekten

De gezonde keuze is de makkelijkste keuze geworden op scholen, sportkantines en openbare gebouwen. Kinderen leren op school over gezonde voeding en volwassenen hebben makkelijk toegang tot informatie over gezonde voeding.



Wat doen we daarvoor?

We voeren de volgende beleidsplannen uit:

- Regionaal Programma Integrale aanpak Laaggeletterdheid Holland Rijnland;
- Actieprogramma Mensen Hebben Mensen Nodig;
- Harmonisatie Onderwijsregelingen Gemeente Noordwijk 2021-2024;
- Sport beweegt Noordwijk 2021 - 2025 en het Sportakkoord 2020, 2021 en 2022;
- Preventieakkoord Gezondheid Noordwijk;
- Plan van aanpak JOGG Noordwijk 2020-2023 Samen naar een gezonde en actieve leefstijl; Goed bezig Noordwijk;
- Gelukkig leven, welzijnsbeleid 2021 – 2024;
- Maatschappelijke Uitvoeringsprogramma 2021-2023 - Omzien naar elkaar - Decentralisatie ondersteuning van de Maatschappelijke Zorg Duin- en Bollenstreek 2021-2023;
- Preventieprogramma Jeugd 2020-2024;
- Strategische Agenda Ruimte Duin- en Bollenstreek 2040 - Uitvoeringsagenda Duin- en Bollenstreek;
- Uitvoeringsplan speelruimte 2021-2025;
- Kuuroordvisie Noordwijk – December 2021.

Hoe gaan we meten of het lukt?

- Bewegnorm Gezond gewicht
- Somberheid
- Eenzaamheid
- Middelengebruik
- Gedragsproblematiek
- Ervaren gezondheid
- Gebruik jeugdhulp

In [bijlage 11](#) is een overzicht weergegeven van de indicatoren en de betreffende gegevensbron.



6 Opgroeien en zelfontplooiing

De jeugd groeit gezond, veilig en kansrijk op. Ouders hebben een centrale rol in de opvoeding, maar staan hierin niet alleen. Van school af met een startkwalificatie. Een leven lang ruimte voor zelfontplooiing en de ontwikkeling van talenten.

Wat willen we bereiken?

1 Kwalitatief hoogwaardig onderwijs

De jeugd ontvangt een brede vorming op school. De verschillende vormen van onderwijs sluiten goed op elkaar aan. Onderwijs- of ontwikkelingsachterstanden bij jonge kinderen worden verminderd. Analfabetisme en laaggeletterdheid worden teruggebracht. Er is voldoende aandacht voor beweging, motorische vaardigheden en de werking van de Nederlandse democratie.

2 Inclusieve onderwijsomgeving

Alle kinderen nemen zo veel mogelijk lokaal deel aan het onderwijs. Verzuim en vroegtijdig schoolverlaten nemen af. Onderwijs moet passend zijn. Jeugdhulp wordt ingezet als dat aanvullend nodig is. Door preventieve programma's wordt voorkomen dat specialistische ondersteuning nodig is. Met een sociaal veilige omgeving binnen de scholen bestrijden we pestgedrag en grensoverschrijdend gedrag en bevorderen we de weerbaarheid en veerkracht.¹⁴

3 Een leven lang leren

Kinderen, jongeren en jongvolwassenen komen in aanraking met kunst en cultuur en kunnen hun talenten ontwikkelen. Voor minima zijn er ontwikkelmogelijkheden om hun financiële zelfredzaamheid te vergroten en – voor wie dat nodig heeft – om de afstand tot de arbeidsmarkt te verkleinen. Analfabetisme en laaggeletterdheid worden teruggebracht en het zelf regisserend vermogen versterkt. Een rijk cultureel leven stelt inwoners in staat hun talenten te ontwikkelen. Ouders zijn goed voorbereid op ouderschap, partnerschap en opvoeding.



Wat gaan we daarvoor doen?

We voeren de volgende beleidsplannen uit:

- Regionaal Programma Integrale aanpak Laaggeletterdheid Holland Rijnland;
- Harmonisatie Onderwijsregelingen Gemeente Noordwijk 2021-2024;
- Uitvoeringsbeleid Voor- en Vroegschoolse Educatie Gemeente Noordwijk 2021 – 2024;
- Beleidsplan 2022 – 2025 Regionaal Bureau Leerplicht Holland Rijnland;
- Ontwikkelagenda Duin- en Bollenstreek 2019-2022;
- Beleidsregels handhaving Wet kinderopvang;
- Sport beweegt Noordwijk 2021 - 2025 en het Sportakkoord 2020, 2021 en 2022;
- Cultuur in de Kern; kunst- en cultuurbeleid 2022-2025;
- Maatschappelijke Uitvoeringsprogramma 2021-2023 - Omzien naar elkaar - Decentralisatie ondersteuning van de Maatschappelijke Zorg Duin- en Bollenstreek 2021-2023;
- Beleidsnotitie nieuwe Wet inburgering;
- Volwaardig deelnemen; minimabeleid 2021-2024;
- Gelukkig leven, welzijnsbeleid 2021 – 2024;
- Preventieprogramma Jeugd 2020-2024;
- Kansrijke start;
- Programmaplan Jeugdhulpaanbod Duin- en Bollenstreek vanaf 2021 t/m 2023.

Hoe gaan we meten of het lukt?

- Startkwalificatie
- Schoolverzuim
- Weerbaarheid jeugd
- Opleidingsniveau
- Speciaal onderwijs
- Laaggeletterdheid



7 Meedoen

Een betrokken samenleving, waarin iedereen meedoet, kan bijdragen en erbij hoort. Voorzien in eigen levensonderhoud is de basis, maar geld mag geen belemmering zijn. Gelijke kansen voor kinderen. Niemand in Noordwijk hoeft eenzaam te zijn.

Wat willen we bereiken?

1 Een trendbreuk in de stijgende eenzaamheid

Eenzaamheid onder alle lagen van de bevolking wordt verminderd. Inwoners kunnen een sterk en divers sociaal netwerk opbouwen. Sociale en culturele activiteiten en vrijwilligerswerk vormen omgevingen waarin vriendschapsbanden kunnen ontstaan.

2 Minima kunnen volwaardig deelnemen

Alle inwoners hebben toegang tot sport, kunst en cultuur en kunnen meedoen in de samenleving. Mensen die niet kunnen bijdragen aan het arbeidsproces kunnen terecht voor ondersteuning bij het vinden van werk of een zinvolle dagbesteding. Schulden worden op tijd gesignaleerd en er wordt hulp geboden bij het vinden van de oplossing.

3 De samenleving heeft speciale aandacht voor kwetsbare inwoners

Mensen voor wie het leven tegenzit, die door een beperking, dementie, chronische ziekte, dakloosheid of verslaving meer moeite moeten doen om mee te komen, kunnen op steun vanuit de samenleving rekenen. De openbare ruimte, gebouwen en websites zijn toegankelijk voor mensen met een beperking. Vanwege het toenemende aandeel ouderen werken we aan senior-vriendelijke dorpen.

4 Nieuwe Nederlanders worden snel in de gemeenschap opgenomen

Vluchtelingen leren de Nederlandse taal en nemen deel aan het arbeidsproces. Discriminatie wordt tegengegaan.



Wat gaan we daarvoor doen?

We voeren de volgende beleidsplannen uit:

- Actieprogramma Mensen Hebben Mensen Nodig;
- Gelukkig leven, welzijnsbeleid 2021 – 2024;
- Sport beweegt Noordwijk 2021 - 2025 en het Sportakkoord 2020, 2021 en 2022;
- Regionaal Programma Integrale aanpak Laaggeletterdheid Holland Rijnland 2020-2024;
- Cultuurnota 'Cultuur in de Kern' 2022-2025;
- Beleidskader Maatschappelijke zorg 2017 2025 - Transformatie van (O)GGZ, Maatschappelijke opvang en Beschermd wonen;
- Maatschappelijke Uitvoeringsprogramma 2021-2023 - Omzien naar elkaar - Decentralisatie ondersteuning van de Maatschappelijke Zorg Duin- en Bollenstreek 2021-2023;
- Volwaardig deelnemen; minimabeleid 2021-2024;
- Extra impuls uitstroom werkzoekenden Noordwijk (Jobhunter);
- Gezamenlijk naar een financieel gezonde toekomst – Beleidsplan schuldhulpverlening 2022 – 2025;
- Beleidsnotitie nieuwe Wet inburgering;
- Projectplan Meedoen!

Hoe gaan we meten of het lukt?

- Eenzaamheid
- Toeleiding naar werk
- Bijstandsuitkeringen
- Vrijwilligers
- Gebruik minimabeleid
- Lage inkomens

8 Zorg en ondersteuning

Uitgangspunt voor de gemeente Noordwijk is dat inwoners op eigen kracht mee doen. Als dat niet lukt zorgen we voor elkaar. We zien om naar elkaar. Is er dan nog meer nodig dan zetten we hulpverleners in. Zorg moet goed en toegankelijk zijn.

Wat willen we bereiken?

1 Een adequaat voorliggend veld aan voorzieningen en preventieve maatregelen

Een ontmoetingsplek, buurthuis of activiteit, of voorlichtingsbijeenkomsten zijn voorbeelden van voorliggende preventieve voorzieningen en maatregelen. Deze lokale voorzieningen zijn beschikbaar en passend voor de grote diversiteit aan (behoeften van) inwoners.

2 De toegang tot zorg en ondersteuning is laagdrempelig, duidelijk en toegankelijk voor iedereen

Wie hulp nodig heeft moet de weg ernaar toe makkelijk kunnen vinden. De integrale toegangsteams zoeken de mensen op en stellen daarbij de behoefte van de inwoner en diens gezin centraal. Bureaucratie wordt teruggebracht en het doel is om de klantvraag in één keer op te lossen.

3 We bieden passende hulp en ondersteuning

Hulp en ondersteuning is erop gericht om inwoners zo snel mogelijk weer deel te laten nemen aan het maatschappelijk leven, naar eigen wensen en vermogen. We kijken daarbij goed wat de inwoner zelf nog kan of met behulp van zijn of haar omgeving (mantelzorgers) en vrijwilligers. Mantelzorgers en vrijwilligers worden ondersteund en gewaardeerd voor hun inzet. Voor de groep inwoners voor wie dat niet of slechts gedeeltelijk haalbaar is, is tijdelijke of langdurige adequate ondersteuning beschikbaar.

4 Jeugd en jongeren op school ondersteund

Jeugdhulpverlening is gericht op het herstel van het 'normale' leven. Zoveel mogelijk wordt ondersteuning op school gegeven aan kinderen die hulp nodig hebben. We streven naar een optimale samenwerking tussen onderwijs en jeugdhulp.



Wat gaan we daarvoor doen?

We voeren de volgende beleidsplannen uit:

- Ontwikkelagenda Duin- en Bollenstreek 2019-2022;
- Preventieprogramma Jeugd 2020-2024;
- Gelukkig leven, welzijnsbeleid 2021 – 2024;
- Beleidskader Maatschappelijke zorg 2017 2025 - Transformatie van (O)GGZ, Maatschappelijke opvang en Beschermd wonen;
- Maatschappelijke Uitvoeringsprogramma 2021-2023 - Omzien naar elkaar - Decentralisatie ondersteuning van de Maatschappelijke Zorg Duin- en Bollenstreek 2021-2023;
- Gezamenlijk naar een financieel gezonde toekomst – Beleidsplan schuldhulpverlening 2022 – 2025;
- Beleidsnotitie nieuwe Wet inburgering;
- Programmaplan Jeugdhulpaanbod Duin- en Bollenstreek vanaf 2021 t/m 2023;
- Opdracht Integrale Toegang Bollenstreek.

Hoe gaan we meten of het lukt?

- Clientervaring en tevredenheid
- Gebruik voorzieningen
- Gebruik Jeugdhulp
- Aantal bijstandsuitkeringen
- Geregistreerde mantelzorgers en gebruik ondersteuning

9 Gezonde en veilige leefomgeving

Inwoners voelen zich veilig en prettig in onze dorpen; het is er goed wonen. De buitenruimte en voorzieningen nodigen uit tot ontmoeting en bewegen en zijn toegankelijk voor iedereen. De gezonde en groene leefomgeving versterken de kwaliteit van leven.

Wat willen we bereiken?

1 Goede en voldoende locaties voor onderwijs en kinderopvang

De kinderopvang, peuterspeelzaal en school zijn voor menig kind de eerste plekken buiten de thuishaven. Deze locaties moeten voldoen aan de geldende normen en alle kinderen gelijke kansen geven.

2 Mooie sport- en speellocaties

Er zijn duurzame, multifunctionele en toegankelijke sportaccommodaties. Daarnaast is sporten en bewegen in de wijk of de buitengebieden mogelijk. Speeltuinen stimuleren beweging.

3 Plekken voor ontmoeting

Gebouwen en plekken in de buitenruimte nodigen uit tot contact tussen mensen. Ontmoetingsplekken, buurtcentra en de manier waarop woningen worden gebouwd faciliteren ontmoeting. Beeldende kunst is een culturele toevoeging in de openbare ruimte.

4 De buitenruimte bevordert gezondheid

De dorpen en omgeving van Noordwijk stimuleren recreatie in de buitenlucht. De gezondste streek van Nederland, waar 'well-being' voor bezoekers en bewoners veel verder gaat dan alleen het kuuroord.

5 Onze inwoners kunnen prettig thuis wonen

Er is voldoende passende woonruimte. Door leefbare buurten en een aansluitende woonzorginfrastructuur kunnen inwoners langer thuis wonen. Kwetsbare inwoners ontvangen ambulante begeleiding en hebben een aangepaste plek om te wonen.



6 Het is veilig op straat, thuis en op de vereniging

Veiligheid is een basisvoorwaarde voor de leefbaarheid van onze dorpen. Het is een gedeelde verantwoordelijkheid van inwoners, maatschappelijke partners en gemeente. We hebben aandacht voor de oorzaken van grensoverschrijdend gedrag. Kindermishandeling en huiselijk geweld moeten voorkomen worden.

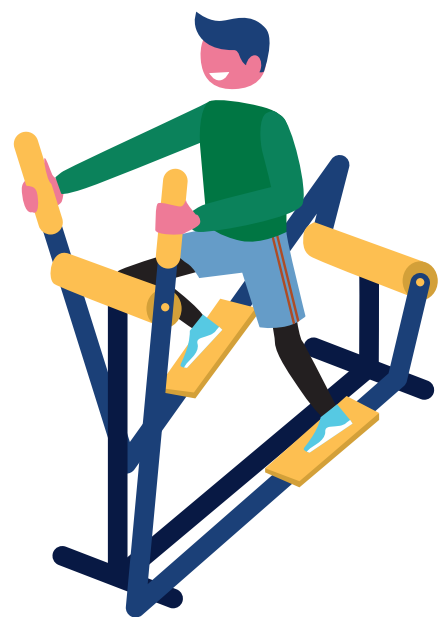
Wat gaan we daarvoor doen?

We voeren de volgende beleidsplannen uit:

- Harmonisatie Onderwijsregelingen Gemeente Noordwijk 2021-2024;
- Integraal Huisvestingsplan Onderwijs 2018-2033, gemeente Noordwijk;
- Beleidsregels handhaving Wet kinderopvang;
- Sport beweegt Noordwijk 2021 - 2025 en het Sportakkoord 2020, 2021 en 2022;
- Beeldende Kunst in de Openbare Ruimte;
- Woonvisie 'Alle zeilen bij voor voldoende en juiste woningen' 2020-2030;
- Uitvoeringsplan speelruimte 2021-2025;
- Preventieprogramma Jeugd 2020-2024;
- Strategische Agenda Ruimte Duin- en Bollenstreek 2040 - Uitvoeringsagenda Duin- en Bollenstreek;
- Actieprogramma Mensen Hebben Mensen Nodig;
- Programmaplan Jeugdhulpaanbod Duin- en Bollenstreek vanaf 2021 t/m 2023;
- Gelukkig leven, welzijnsbeleid 2021 – 2024;
- Maatschappelijke Uitvoeringsprogramma 2021-2023 - Omzien naar elkaar - Decentralisatie ondersteuning van de Maatschappelijke Zorg Duin- en Bollenstreek 2021-2023;
- Kuuroordvisie Noordwijk – December 2021;
- Integraal Veiligheidsplan 2021-2024 - Samen werken aan veiligheid en veerkracht.

Hoe gaan we meten of het lukt?

- Veiligheid en overlast
- Huiselijk geweld
- Kindermishandeling
- Sociale cohesie
- Scholen
- Sportlocaties



10 Bouwen aan de visie

Het werken aan de realisatie van de visie in vijf opgaven vraagt om een andere werkwijze. Want: “Als je doet wat je deed, krijg je wat je kreeg.”¹⁵ Hoe ziet die andere werkwijze eruit?

Collectieve impact

De grote uitdaging van het maatschappelijk programma is om de versnippering in aandachtsgebieden zowel binnen als buiten de gemeente te overkomen. Op elk beleidsveld zijn verschillende medewerkers betrokken, er zijn tal van maatschappelijke partners die uitvoering geven aan het beleid en binnen elk beleidsveld lopen meerdere actielijnen.

Een manier om de versnippering te doorbreken is door vanuit collectieve impact te gaan werken. De kerngedachte hierbij is dat elk initiatief dat werkt aan een maatschappelijk probleem zichzelf moet gaan zien als onderdeel van een groter geheel. Hiermee kan de valkuil van veel projecten worden vermeden, namelijk dat alleen aan de eigen impact wordt gewerkt en daarbij de invloed van andere organisaties op dezelfde doelgroep wordt vergeten.

Vergelijk het met een voetballer binnen een team. De voetballer weet dat het “niet alleen gaat om baltechniek, maar vooral ook om omgevingsbewustzijn”. Dat wil zeggen; “het scannen van het spel en de spelers om je heen op zoek naar kansen en bedreigingen. De kracht zit in het samenspel.”¹⁶

In [bijlage 8](#) vindt u een nadere toelichting op het concept van collectieve impact en de maatschappelijke partners die hierin gaan samenwerken.

De elementen van deze aanpak

Zoals de infographic laat zien bestaat de aanpak uit vijf onderdelen.

1 Een gedeelde agenda

Als iedereen zijn eigen analyse vormt van een probleem, dan is een gezamenlijke aanpak erg moeilijk. Met het opstellen van dit maatschappelijk programma hebben we de analyse van wat er nodig is om de visie te bereiken

met zoveel mogelijk maatschappelijke partners gedaan en vertaald naar een gezamenlijke agenda in de vorm van de opgaven. Door een jaarlijkse bijeenkomst versterken we de gedeelde visie en het gemeenschappelijk begrip van de veranderopgave.

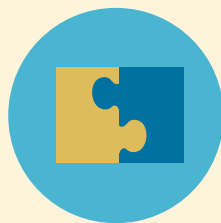
2 Een gedeeld monitorings- en evaluatiesysteem

Om ook gaande de uitvoering op dezelfde golflengte te blijven, is het nodig gegevens over ontwikkelingen en de resultaten van inspanningen met elkaar te delen. Maatschappelijke trends kunnen meerjarig in beeld worden gebracht en vergelijkingsmateriaal met de regio en Nederland zijn nodig. Raadpleging van wetenschappelijke onderzoeken door instellingen als het Sociaal Cultureel Planbureau, het Centraal Bureau voor de Statistiek, het Centraal Planbureau en de Raad voor Gezondheid en Samenleving, zijn nodig ter duiding van deze data. Dit vraagt om de ontwikkeling van een eigen dashboard waarin relevante data van de opgaven wordt samengebracht. Hierbij kan het ontwikkelde model van de positieve gezondheid (de spin) als basis dienen.¹⁷

3 Wederzijds versterkende activiteiten

Met dit maatschappelijk programma zijn de verschillende beleidsonderwerpen samengebracht in opgaven. Beleidsmedewerkers van de gemeente vormen opgaveteams. De opgaveteams komen drie keer per jaar bij elkaar voor een terug- en vooruitblik. Hierbij staan de vragen centraal: Welke voortgang is er bereikt in de opgave? Wat zijn de volgende stappen om dichterbij het doel te komen?¹⁸

Maatschappelijke partners en inwoners krijgen in de uitvoering van de opgaven een grotere rol. De gemeente heeft minder zelf “de bal aan de voet”, maar laat het initiatief bij inwoners en maatschappelijke organisaties. Zoals de gemeentelijke beleidsadviseurs gaan samenwerken in opgaven, zo kunnen ook de maatschappelijke partners zich per opgave organiseren. Dit betekent dat organisaties die zich met dezelfde opgave bezig houden elkaar opzoeken, hun activiteiten op de realisatie van de opgave richten en hun aanvraag voor subsidie hierop schrijven.



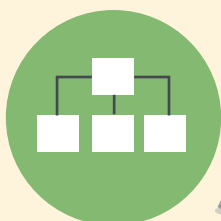
Wederzijds versterkende activiteiten



Een gedeelde agenda



Doorlopende communicatie



Een faciliterende organisatie- structuur



Een gedeeld monitorings- en evaluatiesysteem



4 Doorlopende communicatie

Het bouwen aan onderling vertrouwen, wederzijdse afstemming en motivatie vergt intensivering van de communicatie tussen gemeente en maatschappelijke partners. Met een website informeren we partners, bestuur en inwoners over de voortgang per opgave.

5 Een faciliterende organisatiestructuur

De ambitie om participatie integraal onderdeel te maken van de werkwijze, vraagt om extra inzet vanuit de gemeente. Met meer capaciteit kan hierin ook een kwalitatieve slag worden gemaakt. Een goede faciliterende

organisatiestructuur voorkomt dat het draagvlak om te participeren bij organisaties en inwoners uitgeput raakt. Met de recent opgestelde beleidsnota 'Nota Inwonersparticipatie' is de Noordwijkse aanpak voor het goede gesprek geschetst.

De aanpak van collectieve impact heeft veel raakvlakken met de strategische organisatievisie welke bij de fusie in 2019 voor de nieuwe gemeente is vastgesteld. In [bijlage 12](#) vindt u hierover een nadere toelichting.

11 Risico's en beheersmaatregelen

Welke knelpunten zien we op de weg?
En hoe kunnen we deze zo goed mogelijk ondervangen?

Risicoanalyse

Er is een risicoanalyse uitgevoerd om de belangrijkste obstakels en knelpunten te identificeren ([zie bijlage 9](#)). Deze maakt duidelijk dat voor de realisatie aan een aantal randvoorwaarden moet worden voldaan. Deze zijn:

Een lerende gemeente

Met name de ambtelijke organisatie gaat op een andere manier functioneren. Dit betekent dat wijzigingen nodig kunnen zijn in de werkprocessen, opleidingstrajecten, begeleiding van medewerkers, de samenstelling van het personeelsbestand en de mate van zelforganisatie. Dit vormt een aanzienlijke uitdaging voor zowel medewerkers als de leiding. Eén die zowel energie als tijd vergt. Dit kan worden geboden door de begeleiding van dit proces tot prioriteit te maken van de betrokken clustermanagers.

Klein beginnen

De werkwijze omgooien vraagt om een gefaseerde benadering. De zogenaamde 'Big Bang' – van de ene op de andere dag overgaan – zal naar verwachting hier niet werken omdat de beoogde verandering niet het karakter heeft van een vastomlijnde uitkomst zoals bijv. een software upgrade. Het is daarom logisch om te beginnen met een pilot.

Bestuurlijke vastbeslotenheid

Van het bestuur wordt gevraagd in te stemmen met de uitvoering van dit maatschappelijk programma voor een periode van tenminste vier jaar. Een kortere periode is onvoldoende om de gewenste verandering in werken vorm te geven en deze goed te kunnen evalueren. Een jaarlijkse voortgangsrapportage en tussenevaluatie na twee jaar biedt het bestuur inzicht in de vorderingen en eerste resultaten. Deze rapportages horen bij de goede communicatie die nodig is om het vertrouwen en daarmee het draagvlak in stand te houden.

Maatschappelijke toetsing

Hoe kijken onze maatschappelijke partners naar deze werkwijze? Tijdens één van de bijeenkomsten is deze vraag aan de deelnemers voorgelegd. In [bijlage 10](#) vindt u de uitslagen van de behandelde vragen. Dit was een bijzonder leerzame bijeenkomst waaruit een aantal conclusie zijn getrokken. Deze zijn:

1 De bron van verandering ligt bij de inwoners en in de samenwerking

Een verandering heeft bezieling nodig. Deze komt niet voort uit een beleidsstuk, maar vraagt om het intensief betrekken van inwoners en het aanjagen van de samenwerking. De nadruk moet daarbij liggen op actiegerichtheid.

2 Investeer in samenwerking

Samenwerking vraagt tijd en energie. Die factoren moeten er wel eerst zijn voordat de resultaten van de samenwerking zich kunnen gaan uitbetalen. Ontmoeting en samenwerking kunnen gefaciliteerd worden.

3 Experimenteer met het betrekken van inwoners

Het gebruik van bestaande middelen – zoals een participatieplatform, infographics en opgavetafels – is goed, maar durf ook te experimenteren. Bijvoorbeeld met directe aanschrijving, een deelnameloterij en de inzet van ervaringsdeskundigen.

12 Financiën

De bestaande budgetten van de verschillende beleidsvelden vormen het uitgangspunt voor de realisatie van de opgaven. In aanvulling daarop brengt de voorgestelde werkwijze voor dit maatschappelijk programma een aantal investeringen met zich mee.

Capaciteit

Voor het werken in opgaven gaan we uit van de bestaande ambtelijke capaciteit. Dezelfde medewerkers gaan hun werk in een aangepaste structuur uitvoeren, maar de basis van hun werk blijft hetzelfde.

Het introduceren, vormgeven en slijpen aan de nieuwe werkwijze vraagt echter wel om verdere ondersteuning. Er zal een ambtelijke trekker, een bestuurlijke trekker en projectteam samengesteld moeten worden. Investering in teambuilding is nodig om medewerkers te helpen de vaardigheden te ontwikkelen die de nieuwe werkwijze vereist. Bepaalde ondersteunende taken zoals hulp bij het opzetten van participatietrajecten en communicatie vergen extra inzet.

De kosten gaan hierbij voor de baten uit. Naar verwachting zal de verhoogde samenwerking zich niet alleen uitbetalen in een hogere kwaliteit van oplossingen. Op termijn kunnen door wederzijds versterkende activiteiten ook kostenbesparingen worden gerealiseerd.

Investering

De uitwerking van het projectplan voor de pilots zal meer zicht bieden op de kosten. Vooruitlopend op dit projectplan, kan echter al een inschatting worden gemaakt van de benodigde investering. De onderstaande tabel toont de posten waarop extra kosten worden voorzien.

De benoemde bedragen zijn bedoeld voor een periode van twee jaar. Na deze periode zal een beter beeld zijn ontstaan van de structurele kosten voor de implementatie van het programma. De benoemde posten zijn in aanvulling op de bestaande budgetten van de verschillende beleidsvelden.

Onderdeel	2022	2023
Innovatie budget	€ 40.000	€ 40.000
Participatie	€ 35.000	€ 35.000
Opgaven-dashboard	€ 0	€ 20.000
Website maatschappelijk programma	€ 0	€ 0
Jaarlijks congres	€ 7.000	€ 7.000
Communicatie	€ 5.000	€ 5.000
Totaal (€ 194.000)	€ 87.000	€ 107.000
Dekking	Reserve sociaal domein	

Hieronder een toelichting op deze posten:

Innovatiebudget

Om ruimte te creëren voor innovatie komt er een innovatiebudget van € 40.000 voor 2022 en voor 2023. Dit is het totaal budget dat beschikbaar is voor alle opgaven samen. De toekenning van dit budget gebeurt op een nog nader te bepalen methode die recht doet aan de betrokken organisaties en inwoners bij de opgaven.

Participatie

Met dit budget kan tijdelijk extra capaciteit worden ingehuurd om de samenwerking aan te jagen tussen organisaties per opgave. Ook kan vanuit deze capaciteit de website worden geactualiseerd en de communicatie te onderhouden. De ingehuurde medewerker ondersteunt praktisch in de organisatie van bijeenkomsten en helpt bij alle vijf de opgaven.

Omdat in 2022 wordt gestart met pilots zal deze medewerker nog niet fulltime nodig zijn. Voorgesteld wordt in 2022 – waar nodig – tijdelijk in te huren. Of gebruik te maken van de talentenpool binnen de eigen organisatie. Dit biedt de flexibiliteit die nodig is binnen de pilots. Voor de begroting 2024 zal een voorstel worden gedaan voor de structurele invulling.

Opgaven-dashboard

Het platform [Noordwijk in Cijfers](#) wordt uitgebreid om de voortgang van opgaven overzichtelijk in beeld te brengen én lokale gegevens toe te voegen. De spin van positieve gezondheid is een mogelijke basis om de algemene beweging te monitoren.

Website maatschappelijk programma

Deze website kan binnen de bestaande capaciteit van de gemeente worden opgezet. Dit heeft als bijkomend voordeel dat het onderhoud direct kan worden geborgd in de organisatie.

13 Start en planning

Hoe gaan we concreet aan de slag?

Nog veel vragen

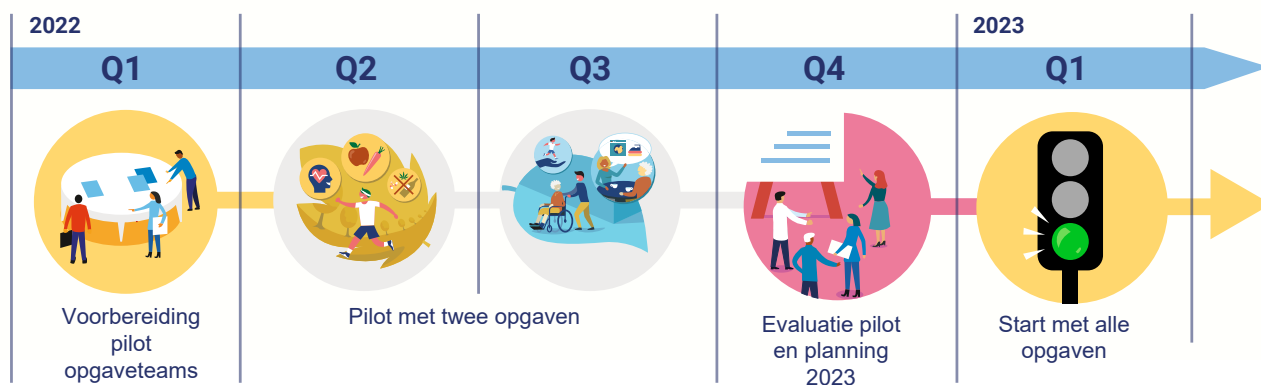
Het nieuwe model waarmee we gaan bouwen aan de opgaven klinkt wellicht nog wat theoretisch. Zowel het opgavegerichte werken en het model van het werken aan collectieve impact zijn nieuw voor Noordwijk. We zullen daar onze weg in moeten vinden. Dit is een leertraject waar we de ruimte voor moeten nemen. Er zijn nog veel vragen die dit werken oproept, zoals:

- Hoe organiseer je opgavegericht werken?
- Hoe kunnen subsidies worden ingezet om het proces te versterken?
- Hoe beleg je verantwoordelijkheden intern en extern?
- Hoe kan de gemeente het beste invulling geven aan diens rol als regisseur?

- Hoe verhoudt deze werkwijze zich ten opzichte van de opdrachtgever-opdrachtnemer relatie die de gemeente met maatschappelijke partners heeft?

Starten met een pilot

Toch moet je ergens beginnen. Wij stellen voor om in 2022 te starten met een pilot met twee opgaven. In het voorjaar stellen we een pilotplan op waarin we de bovenstaande vragen gaan beantwoorden en gedetailleerd uitwerken welke capaciteit nodig is. Hierbij brengen we tevens in kaart op welke wijze de website en het opgave-dashboard kunnen worden geïntegreerd binnen de ICT infrastructuur van de gemeente. Dan nemen we een half jaar om de pilot te draaien. In het laatste kwartaal evalueren we de werkwijze en bereiden we de bredere toepassing voor met ingang van 2023. Deze fasering ziet er als volgt uit:



Planning

De onderstaande tabel toont de lange termijn planning.

Onderdeel	Planning
Pilot met twee opgaven	Q2 en Q3 2022
Website maatschappelijk programma	Q3 2022
Start met alle opgaven	Q1 2023
Opgaven-dashboard	Q2 2023
Tussenevaluatie Maatschappelijk Programma	Q4 2023
Eindevaluatie Maatschappelijk Programma	Q4 2025

Bijlagen

1 Begrippenlijst

We hebben geprobeerd deze tekst zo helder mogelijk op te schrijven. Toch zijn er een aantal dure woorden en vaktermen die moeilijk te vermijden zijn. Hieronder lichten we deze toe.

Beleid

De aanpak, handelwijze of strategie waarop een probleem wordt aangepakt.

Budget

Geld dat je nodig hebt om een doel te halen.

Chronisch

Langdurig of terugkerend

Cohesie

Samenhang of samenhangigheid tussen mensen.

Dagbesteding

Activiteiten overdag, met een groep mensen of alleen, vaak onder begeleiding van een zorgmedewerker.

Decentralisaties

Het delegeren van de verantwoordelijkheid voor een onderwerp van de Rijksoverheid naar gemeenten.

Integraal

Allesomvattend, naar het geheel kijken.

Lage SES

De groep in de samenleving met een lage sociaal-economische status. Dit hangt vaak samen met mensen met een lage opleiding (basisonderwijs, lo, vmbo, avo, mavo) en/of mensen met een laag inkomen. Het betreft ongeveer 30% van de mensen in Nederland.

Leefbaarheid

Hoe aantrekkelijk of geschikt een gebied of gemeenschap is om er te wonen, of te werken.

Maatschappelijk

Alles dat met de samenleving of gemeenschap te maken heeft.

Ondersteuning

Iemand helpen of bijstaan

Openbare ruimte

De ruimte of plaats die voor iedereen toegankelijk is, waar iedereen mag komen.

Partners

Dit zijn verenigingen, stichtingen, ondernemers, individuen en andere organisaties die zich inzetten voor een bepaald probleem, doelgroep of thema.

Pilot

Proefproject waarbij je iets wil uitproberen en daarvan wil leren.

Systematisch

Gestructureerd, geordend, niet zomaar iets doen, maar met een methode werken.

Veerkracht

Het vermogen om je aan te passen aan stress en tegenslag en daar misschien zelfs sterker uit te komen.

Vergrijzing

Het aandeel van ouderen in de bevolking stijgt en daardoor stijgt de gemiddelde leeftijd.

Vroegtijdig schoolverlaten

Van school gaan, stoppen met een opleiding, als je deze nog niet afgerond hebt met een diploma.

Weerbaarheid

Kunnen opkomen voor je eigen wensen, grenzen en behoeften en daarbij rekening houdt met de wensen en grenzen van een ander.

Zelforganisatie

Een manier van werken waarbij de medewerkers in een team zelf meer verantwoordelijkheid hebben voor de manier waarop ze hun werk doen.

Zorgkosten

Kosten voor medicijnen, ziekenhuizen en hulpmiddelen om mensen beter te maken.

2 Beleidsvelden en betrokken beleidsnota's

Dit programma bouwt voort op de onderstaande bestaande beleidsdocumenten.

Economie

- Strategische Agenda Ruimte Duin- en Bollenstreek 2040 - Uitvoeringsagenda Duin- en Bollenstreek

Eenzaamheid

- Mensen Hebben Mensen Nodig

Inburgering

- Beleidsnotitie nieuwe Wet Inburgering

Jeugd

- Preventieprogramma Jeugd 2020-2024
- Kansrijke start
- Programmaplan Jeugdhulpaanbod Duin- en Bollenstreek vanaf 2021-2023

Kinderopvang

- Beleidsregels handhaving Wet kinderopvang

Kunst en Cultuur

- Cultuur in de Kern; kunst- en cultuurbeleid 2022-2025
- Beeldende Kunst in de Openbare Ruimte

Kuuroord

- Kuuroordvisie Noordwijk – december 2021

Laaggeletterdheid

- Regionaal Programma Integrale aanpak Laaggeletterdheid Holland Rijnland 2020-2024

Leerplicht

- Beleidsplan 2022 – 2025 Regionaal Bureau Leerplicht Holland Rijnland

Maatschappelijke ondersteuning

- Uitvoeringsprogramma 2021-2023 - Omzien naar elkaar
- Decentralisatie van de Maatschappelijke Zorg Duin- en Bollenstreek 2021-2023
- Beleidskader Maatschappelijke zorg 2017 2025 - Transformatie van (O)GGZ, Maatschappelijke opvang en Beschermd wonen

Minima

- Volwaardig deelnemen; minimabeleid 2021-2024

Onderwijs

- Harmonisatie Onderwijsregelingen Gemeente Noordwijk 2021-2024
- Ontwikkelagenda Duin- en Bollenstreek 2019-2022
- Integraal Huisvestingsplan Onderwijs 2018-2033, gemeente Noordwijk

Schulden

- Gezamenlijk naar een financieel gezonde toekomst – Beleidsplan schuldhulpverlening 2022 – 2025

Speeltuinen

- Uitvoeringsplan speelruimte 2021-2025

Sport

- Sport beweegt Noordwijk 2021 - 2025 – Gezondheid, meedoen, Plezier en uitdaging en Sportakkoord 2020, 2021 en 2022.

Toegang

- Opdracht Integrale Toegang Bollenstreek

Veiligheid

- Integraal Veiligheidsplan 2021-2024 - Samen werken aan veiligheid en veerkracht

Voor- en vroeg schoolse educatie

- Uitvoeringsbeleid Voor- en Vroegschoolse Educatie Gemeente Noordwijk 2021 – 2024

Volksgezondheid

- Preventieakkoord Gezondheid Noordwijk;
- Plan van aanpak JOGG Noordwijk 2020–2023; Samen naar een gezonde en actieve leefstijl; Goed bezig Noordwijk.

Welzijn

- Gelukkig leven, welzijnsbeleid 2021 – 2024

Werk

- Extra impuls uitstroom werkzoekenden Noordwijk (Jobhunter)
- Projectplan Meedoen!

Wonen

- Woonvisie 'Alle zeilen bij voor voldoende en juiste woningen' 2020-2030.

3 Van verzorgingsstaat naar participatiesamenleving

In zijn eerste troonrede op 17 september 2013, stelde koning Willem-Alexander dat de klassieke verzorgingsstaat diende te veranderen in een participatiesamenleving:

“Het is onmiskenbaar dat mensen in onze huidige netwerk- en informatiesamenleving mondiger en zelfstandiger zijn dan vroeger. Gecombineerd met de noodzaak om het tekort van de overheid terug te dringen, leidt dit ertoe dat de klassieke verzorgingsstaat langzaam maar zeker verandert in een participatiesamenleving. Van iedereen die dat kan, wordt gevraagd verantwoordelijkheid te nemen voor zijn of haar eigen leven en omgeving.”

Met de drie decentralisaties in het sociaal domein werd vanaf 2015 werk gemaakt van deze transformatie. De gedachte achter deze decentralisaties is dat gemeenten de hulp en ondersteuning beter en goedkoper kunnen bieden dan de provincies en het Rijk, omdat zij dichterbij de burger staan. Daarnaast verwacht de wetgever dat op lokaal niveau verbindingen gelegd kunnen worden tussen de verschillende domeinen, waardoor problemen van burgers in samenhang (integraal) kunnen worden aangepakt. Van burgers wordt verwacht dat zij meer zelf doen en bij problemen eerst een beroep doen op hun sociale netwerk (eigen kracht). Uiteindelijk moet dit alles leiden tot meer participatie van burgers, een zorgzame samenleving en een beter functionerend en financieel houdbaar stelsel.¹⁹

Vijf jaar later evalueert het Sociaal en Cultureel Planbureau (SCP) in het rapport Sociaal domein op koers?, dat de decentralisaties in het sociaal domein nog niet alles hebben gebracht wat ervan werd gehoopt. “Veel mensen voelen zich geholpen, maar de toename van participatie door die hulp is beperkt en sommige mensen met een ondersteuningsbehoefte worden niet bereikt. De samenleving lijkt nog niet veel zorgzamer geworden en het stelsel is nog steeds complex.”

“Het streven was een inclusieve samenleving of een participatiesamenleving, waarbij iedereen naar vermogen kan en moet deelnemen, met zoveel mogelijk behoud van zelfstandigheid, zelfredzaamheid en eigen regie, ook als zij een beperking of een aandoening hebben.”

SCP | Sociaal domein op koers? | november 2020

Het SCP concludeert dat actie vereist is en ziet voor het rijk, als systeemverantwoordelijke, twee opgaven die van belang zijn: herbezinnen en bijsturen.

1 Opgave herbezinnen op de beleidsideologie: wees realistisch en denk breed

- Wees realistisch over redzaamheid en de zorgzame samenleving
- Reken jezelf niet rijk
- Zorg voor integraal Rijksbeleid
- Hanteer een brede definitie van het sociaal domein

2 Opgave bijsturen in het sociaal domein: denk vanuit de burger

- Geef meer prioriteit aan kwetsbare groepen
- Verminder complexiteit van regelgeving



Sociaal en Cultureel Planbureau

Sociaal domein op koers?

Verwachtingen en resultaten van vijf jaar
decentraal beleid



4 Positieve gezondheid

Binnen het sociaal domein in de gemeente Noordwijk zien we dat het concept van “Positieve Gezondheid” steeds vaker naar voren komen. Zo is bijvoorbeeld in 2021 de nieuwe sociale kaart Noordwijk op basis van positieve gezondheid opgezet.

Maar wat houdt positieve gezondheid nu eigenlijk in? En hoe serieus moeten we dit concept nemen?

Gevestigd begrip

We beginnen met die laatste vraag. Sinds de eerste publicatie in 2011 is het gedachtengoed van positieve gezondheid verder uitgewerkt en onderzocht. Er is een Instituut voor Positieve Gezondheid (IPH) opgericht en deze bracht in 2019 een overzicht uit van de ontwikkelingen.²⁰ In dit artikel wordt als volgt geschetst hoe positieve gezondheid vaste voet heeft gevonden binnen de gezondheidszorg in Nederland:

“Voor de verdere onderbouwing van Positieve Gezondheid is onderzoek essentieel. IPH doet zelf geen onderzoek, maar er loopt steeds meer onderzoek; zo gaf het ministerie van VWS opdracht aan het RIVM om in kaart te brengen wat er in Nederland zoal gebeurt in relatie tot Positieve Gezondheid. Ook in de Nationale Wetenschapsagenda is Positieve Gezondheid een thema en diverse onderzoeksaanvragen hierover zijn ingediend. IPH houdt een database bij over lopend onderzoek, voor zover bekend bij het instituut. Positieve Gezondheid krijgt een plek in steeds meer opleidingen binnen de zorg. In het nieuwe raamplan voor het medisch curriculum wordt Positieve Gezondheid opgenomen en een toenemend aantal hbo- en mbo-opleidingen integreert het of neemt het zelfs als uitgangspunt voor hun opleidingen. IPH gaat partnerschappen aan met opleidingen om mee te denken over het maken van onderwijsmateriaal.

Wat meent de omgeving? Het concept Positieve Gezondheid wordt in vele landelijke beleidsdocumenten aangehaald. Zowel door patiëntenorganisaties (Patiëntenfederatie Nederland, 2017), als door beroepsgroepen (FMS, 2017), (Huisartsgeneeskunde, 2012, 2020),

belangenorganisaties (NFU, 2017), (NVZ, 2016), (ActiZ, 2017), beleidsmakers (Taskforce Zorg op de Juiste Plek, 2018), (VWS, 2018), (Centrum voor ethiek en gezondheid, 2019), (Kaljouw & Vliet, 2015), (RVZ, 2013), (RIVM & Ministerie van Volksgezondheid, 2018), gezondheidszorgonderwijs (HBO-raad, 2013), (Verpleegkunde, 2016), verzekeraars (De zorgverzekeraar en Positieve Gezondheid: Steeds meer mensen zullen denken: dit gaat ergens over, 2018) en wetenschappers in de gezondheidszorg (Wetenschapsagenda: Gezondheidszorgonderzoek, preventie en behandeling, 2018), (Nivel, 2018), (Ondertekenaars manifest, 2018), (Gezondheidsraad, 2016) wordt dit concept omarmd. Onderzoeksbureau Iresearch bracht in kaart welke Nederlandse gemeenten Positieve Gezondheid in hun gezondheidsnota hebben opgenomen. In 2018 blijkt dit 51% van de gemeenten te zijn.”

Van een zorgsysteem gericht op ziekte

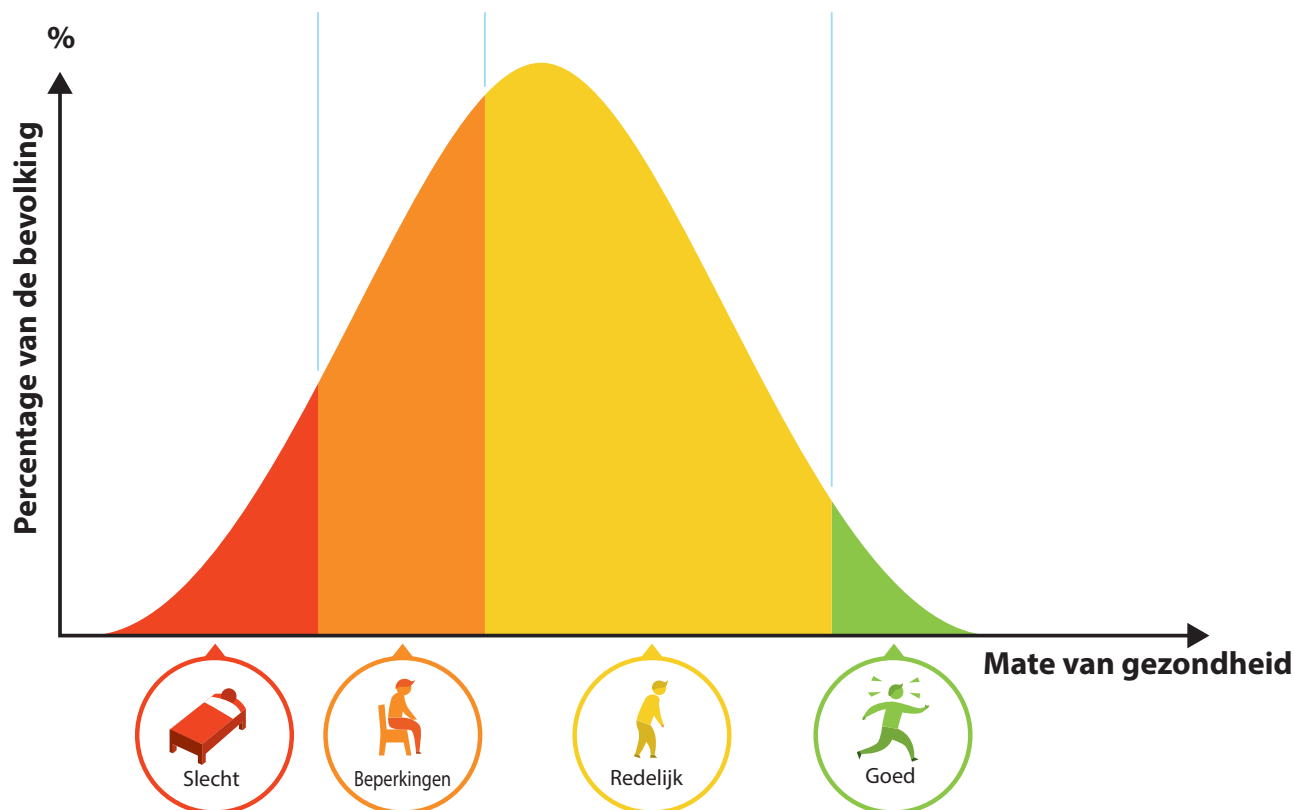
Emeritus hoogleraar Jan Auke Walburg heeft in verschillende boeken over dit onderwerp geschreven. Aan de hand van zijn werk zal hieronder het begrip positieve gezondheid nader worden belicht.²¹

Gezondheid en ziekte zijn niet evenredig verdeeld over de bevolking. De prevalentie van ziekte hangt samen met de gemiddelde omvang van de (risico)factoren, zoals aanleg, leefstijl en omstandigheden in een populatie. Hoe hoger het gemiddelde, des te groter het aantal mensen met een ziekte. Het onderstaande figuur geeft een reflectie van verscheidene factoren weer, die gezamenlijk het begrip “gezondheid” bepalen.²²

De meeste mensen hebben een redelijke gezondheid. Een relatief klein aantal mensen heeft een heel slechte gezondheid en een betrekkelijk gering aantal mensen heeft een excellente gezondheid. Verder blijkt uit onderzoek dat in Nederland de meest voorkomende vorm van ziekte een chronische ziekte is; de helft van de mensen leeft met minstens één chronische ziekte.²³

De reguliere gezondheidszorg is bijna volledig gericht op het behandelen van ziekte. De determinanten van vooral chronische ziekten, zoals hart- en vaatziekten, diabetes en kanker blijven vrijwel onderbelicht. Professor Walburg wijt dit in belangrijke mate aan het financieringsmodel van wetenschappelijk onderzoek en van behandeling.

Verdeling gezondheid in bevolking



Voor preventie is er nauwelijks een adequaat financieringsmodel.

Met ondermeer een wetenschappelijk artikel van voormalig huisarts en onderzoeker Machteld Huber (2011) lijkt hier langzaam een kentering in te komen. In dit artikel wordt een nieuwe omschrijving van gezondheid voorgesteld. Gezondheid is in die omschrijving geen toestand van afwezigheid van ziekte of aanwezigheid van welbevinden, maar een capaciteit, een vaardigheid:

“Gezondheid als het vermogen van mensen om met de fysieke, emotionele en sociale uitdaging van het leven om te gaan en zoveel mogelijk eigen regie te voeren.”

Machteld Huber, grondlegger van Positieve Gezondheid

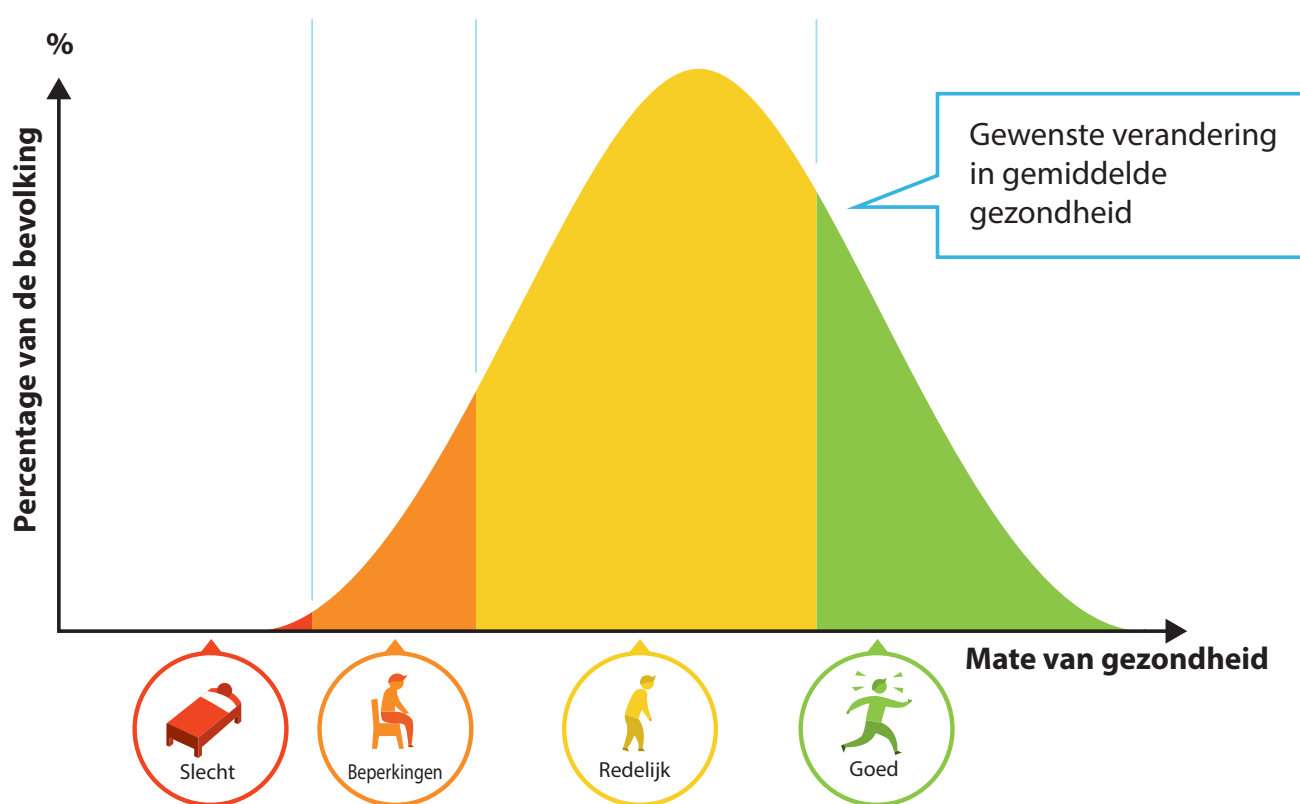
Naar een wereld van gezondheid en gedrag

De term positieve gezondheid ontstond als reactie op omschrijvingen en definities die ziekte centraal stelden. Bij dit nieuwe denken over gezondheid leggen we niet meer het accent op ziekte, maar we kiezen voor een andere invalshoek, waarbij we ons richten op de mens zelf, op zijn veerkracht, op zelfregie en op wat zijn leven betekenisvol maakt.

Positieve gezondheid gaat dan om het besef dat gezondheid alles te maken heeft met opleiding, inkomen, omgeving, kennis, vaardigheden en leefstijl, dat gezondheid gedurende de hele levensloop bepalend is voor de ontwikkeling en bloei van elk mens.

Gezondheid komt dus tot uiting in bloei en is een kostbaar vermogen dat een doel dient. Dat doel is om vol tot ontwikkeling en bloei te komen, gebruikmakend van de aanwezige sterke kanten en ondanks belemmeringen. In die zin zou de definitie van Machteld Huber nog aangevuld kunnen worden met de zinsnede: "ten behoeve van een duurzame ontwikkeling en bloei". Daarmee wordt aan het begrip ook echt een positieve richting gegeven.

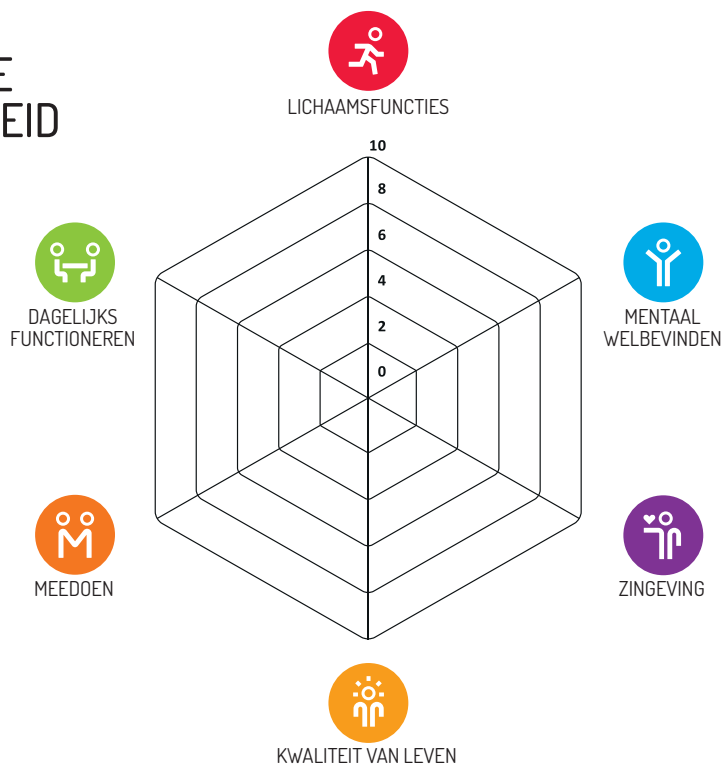
Verdeling gezondheid in bevolking



In bovenstaande figuur is weergegeven wat er gebeurt wanneer we inzetten op het bevorderen van gezondheid, waardoor de risicofactoren in een populatie gemiddeld omlaag gaan.

Het is dus de moeite waard om de factoren op te sporen die lichamelijk en mentale gezondheid bevorderen. Die factoren kunnen een aanvullende bijdrage leveren om de gezondheid, het welbevinden en het floreren in een bevolking te versterken, met alle bijkomende voordelen, zoals minder ziekte, kostenreductie in de zorg en toegenomen productie en participatie.

Vanuit het nieuwe kader van positieve gezondheid is onderzoek gedaan naar deze factoren. Hierin kwamen zes dimensies naar voren die relevant zijn voor gezondheid. De zes dimensies waar we bij Positieve Gezondheid naar kijken zijn meedoen, mentaal welbevinden, optimaal dagelijks functioneren, kwaliteit van leven, optimale lichaamsfuncties en zingeving. Vaak worden ze gevisualiseerd in onderstaand spinnenweb.²⁴



Positieve gezondheid is een samenspel tussen zes dimensies, waarbij niemand ooit op alle aspecten in de top zit. Wel kan, individueel en als samenleving, gewerkt worden aan verbetering op specifieke punten. Dat heeft altijd gevolgen voor de ervaren gezondheid als geheel, en werkt ook door in andere dimensies.

We gaan dan uit van een brede mensbenadering, waarbij alle leefgebieden in samenhang met elkaar gezien worden. Wanneer er iets is met één leefgebied, dan heeft dit effect op de andere leefgebieden. Het één kan niet zonder het ander. Inkomen is bijvoorbeeld nodig om te kunnen meedoen en meedoen leidt tot ontplooiing, zelfstandigheid en eigenwaarde. Vanuit deze gedachte wordt een meerwaarde gecreëerd die groter is dan de som der delen. Deze brede benadering biedt daardoor tegelijk ruimte voor verbindingen tussen en binnen de beleidsprogramma's (integraal en ontschottend).

Gezondheid beslaat in deze visie ook domeinen die buiten de klassieke gezondheidszorg vallen. Dit is ook terug te zien in de landelijke nota gezondheidsbeleid 2020 - 2024.²⁵

“De problemen die achter een verminderde gezondheid schuilgaan, gaan verder dan het gezondheidsdomein. Armoede, schulden, problemen rondom huisvesting, eenzaamheid, werkloosheid, een beperking, een lage opleiding of de kwaliteit en de inrichting van de leefomgeving hebben allemaal invloed op hoe gezond je bent en hoe gezond je je voelt.”

[Gezondheid breed op de agenda | Landelijke nota gezondheidsbeleid 2020-2024](#)

Gezondheid is hierbij niet een doel op zich, maar een middel opdat iemand kan floreren. Kortom Positieve gezondheid als sleutel tot geluk.

5 Corona-crisis

Een belangrijke ontwikkeling waar we natuurlijk niet om heen kunnen is corona. Het coronavirus en de overheidsmaatregelen ter bestrijding daarvan, hebben niet alleen grote gevolgen voor de volksgezondheid en de economie, maar ook voor de maatschappij.

In het rapport “Een jaar met corona - Ontwikkelingen in de maatschappelijke gevolgen van corona” heeft het Sociaal Cultureel Planbureau (verder SCP) getracht inzicht te verschaffen in de maatschappelijke ontwikkelingen die hebben plaatsgevonden sinds corona voor zowel burgers als de maatschappij.²⁶

Het SCP concludeert als volgt: “In het najaar van 2020 (dus voor de totale lockdown en de avondklok) waren de gevolgen voor bijvoorbeeld het psychisch welbevinden en de eenzaamheid van de Nederlanders beperkt en lag de werkloosheid hoger dan begin 2020, maar steeg deze minder dan aanvankelijk werd voorspeld. Bij specifieke groepen zijn echter wel nadrukkelijker gevolgen zichtbaar. Zo daalde het psychisch welbevinden vooral bij jongvolwassenen, nam de emotionele eenzaamheid met name bij ouderen toe en steeg de werkloosheid vooral bij jongvolwassenen, mensen met een niet-westerse migratieachtergrond en laag opgeleiden. Zelfstandigen en mensen die op het moment van de bevraging werkzoekend waren, hebben relatief vaak een inkomensachteruitgang meegemaakt.”

In een beschouwing naar de toekomst constateert het SCP dat er veel veerkracht in onze samenleving is, maar de coronacrisis heeft ook laten zien wie kwetsbaar zijn. Daarnaast legt deze crisis kwetsbaarheden van onze samenleving bloot die al veel langer spelen. Denk aan ongelijke kansen in het onderwijs, onzekerheden op de arbeidsmarkt en knelpunten in de geestelijke gezondheidszorg en het sociaal domein.

Bij het heropenen van de samenleving en de economie bepleit het SCP dan ook niet alleen de opgelopen nevenschade, maar tevens gesignaleerde systeemkwesties en

scheidslijnen aan te pakken die voor maatschappelijke problemen zorgen en hierbij te zorgen dat dit beleid niet ten koste gaat van kwetsbare groepen. Een visie op het ontwikkelen van onze samenleving op de langere termijn en over de samenhang tussen gezondheid, economie, maatschappelijke verhoudingen en de leefomgeving acht het SCP hierbij raadzaam.

Enkele aandachtspunten die het SCP voor de toekomst benoemt:

- Corona heeft het belang benadrukt van een gezonde leefstijl.
- Het ontwikkelen van ernstige psychische klachten kan worden voorkomen door de behoeften van groepen met een laag welbevinden te onderkennen en hun waar mogelijk perspectief te bieden.
- Aandacht nodig voor kwetsbare groepen op de arbeidsmarkt. In een economie die mogelijk structureel verandert, strekt het tot aanbeveling om in te zetten op om- en bij scholing.
- Eenzaamheid niet eenvoudig op te lossen; Een proactieve manier van hulpverleners (waarbij hulpverleners zelf contact leggen) is vaak het meest succesvol, omdat eenzame mensen juist de neiging hebben zich terug te trekken.
- Het bestrijden van achterstanden en het bevorderen van kansgelijkheid onder kinderen is belangrijk. Zo is bekend dat de uitgangspositie van kinderen van ouders met een lage sociaaleconomische status (SES) en de omstandigheden waarin ze opgroeien negatief door werken in hun inkomen later. Inkomensarmoede gaat bovendien gepaard met een verminderde deelname aan de maatschappij, een laag opleidingsniveau met een kortere levensverwachting, en langdurige werkloosheid met een verminderd psychisch welbevinden. Een risico op intergenerationele uitkeringsafhankelijkheid en armoede tekent zich daarmee af.



Sociaal en Cultureel Planbureau

Een jaar met corona

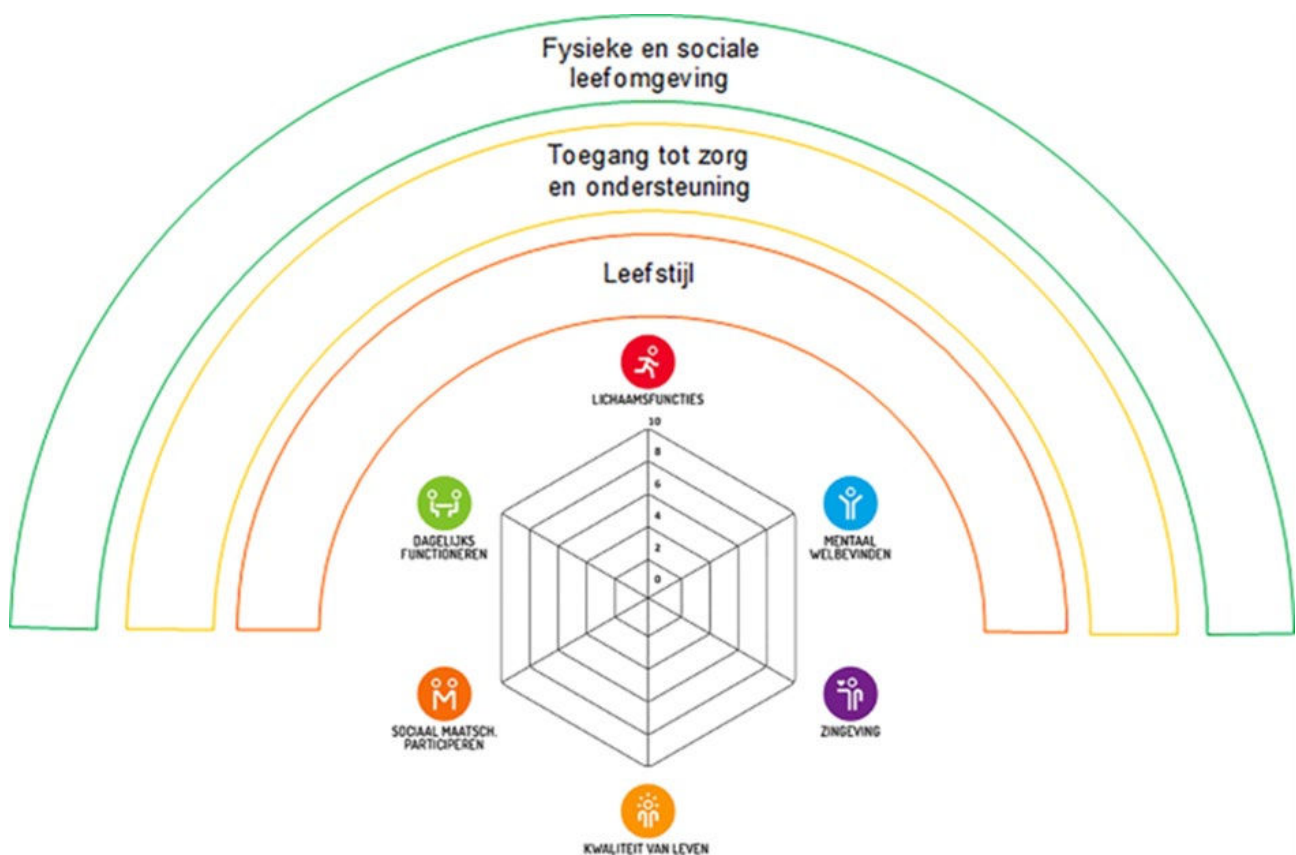
Ontwikkelingen in de maatschappelijke
gevolgen van corona



Extra aandacht voor kwetsbare groepen

De extra aandacht die het SCP in het rapport “Een jaar met corona” voor kwetsbare groepen vraagt staat niet op zich. Dit advies stond al in het rapport van het SCP “Sociaal domein op koers?” En ook de adviesraad Sociaal Domein Noordwijk heeft bij aanvang van de ontwikkeling van het Maatschappelijk Programma meegegeven dat de “kwetsbare medemens, meer aandacht moet krijgen”.

In dit verband is het onderzoek “Positieve Gezondheid en gezondheidspercepties van mensen met een lage SES” interessant. Uit de resultaten blijkt dat mensen met een lage SES een brede blik op gezondheid hebben, die grotendeels overeenkomt met de zes dimensies van Positieve Gezondheid. Voor een betere aansluiting van het model bij de belevingswereld van mensen met een lage SES, wordt naast enkele aanpassingen geadviseerd om een plek te geven aan enkele determinanten van gezondheid. Visueel levert dit het volgende plaatje op:



Ringen van determinanten om het spinnenweb van indicatoren van Positieve Gezondheid

Het meenemen van drie typen determinanten, gezonde leefstijl, gezonde leefomgeving en toegang tot hulp en ondersteuning, doet extra recht aan het perspectief van mensen met een lage SES.²⁷

6 Participatie proces

Bij het schrijven van dit programma hebben wij inwoners, maatschappelijke organisaties en beleidsmedewerkers van de gemeente betrokken. Dat is bij de volgende gelegenheden gebeurd.

Startbijeenkomst

Op 15 juli heeft een online startbijeenkomst plaatsgevonden. Tijdens deze bijeenkomst is begonnen met de vraag: "Hoe kunnen wij inwoners van Noordwijk helpen floreren?". Floreren betekent kunnen groeien en bloeien, tot volle wasdom komen en vrucht dragen.²⁸ Dit begrip, dat is ontleend uit de positieve psychologie, is nauw verbonden met de ambitie uit de visie. Floreren betekent dat een zichzelf versterkend proces op gang komt waarbij het welzijn van het individu en diens omgeving toeneemt. De startbijeenkomst heeft een groot aantal suggesties en adviezen opgeleverd. De resultaten zijn via het platform samen.noordwijk.nl gedeeld.

Bekijk de onderwerpen

AFGELOPEN

DE VIJF OPGAVEN (bijeenkomst 11 november 2021)

Op 11 november zetten we de volgende stap naar ons maatschappelijk programma. Denkt u weer mee?

Startbijeenkomst 15 juli 2021

Op 15 juli vond de startbijeenkomst plaats. Hier vindt u een impressie, de presentatie en de resultaten. U kunt hierop feedback geven en uw mening geven door ideeën toe te voegen.

BETROKKEN SAMENLEVING

- GEZONDHEID
- BETROKKEN SAMENLEVING
- LERENSGEGAVEN
- VERLAGHEID

Concept versie ter toetsing

5 38

1 1

Ambtelijke analyse

De aanbevelingen die uit de startbijeenkomst zijn voortgekomen, zijn door de betrokken beleidsmedewerkers geanalyseerd. Vervolgens zijn de aanbevelingen gegroepeerd in een aantal categorieën. Zo waren er verschillende aanbevelingen die te maken hadden met de inrichting van de buitenruimte, met lichamelijk en mentaal gezond zijn en met mogelijkheden hebben om mee te doen in de samenleving. Hieruit ontstond de eerste ruwe schets van de opgaven.

Bestaand beleid

Vervolgens zijn de betrokken beleidsnota's erbij gepakt. Aan welke opgaven draagt het Wmo-beleidsplan bij? Aan welke het kunst en cultuur beleid. De ruwe schets werd steeds meer ingekleurd door de beleidsdoelstellingen en actielijnen toe te voegen. Daarbij zijn de opgaven vergeleken met die van maatschappelijke agenda's in omliggende gemeenten en het model van de positieve gezondheid. Uiteraard zitten er verschillen in de indelingen van gemeenten en met het model, maar de algemene lijn komt overeen.

Toetsing en brainstorm over samenwerking

De aldus verkregen opgaven zijn uitgewerkt in bespreekplaten. De bespreekplaten zijn via het platform Samen.noordwijk.nl gedeeld. Hierop zijn 38 reacties ontvangen (zie [bijlage 7](#)). De bespreekplaten zijn ook tijdens de bijeenkomst van 11 november 2021 aan de aanwezige deelnemers voorgelegd. De deelnemers hebben de opgaven aangevuld en van suggesties voorzien. Het tweede deel van deze bijeenkomst stond in het teken van het werken aan de uitvoering van het maatschappelijk programma. Hierbij zijn mogelijke werkwijzen van de gemeente, van maatschappelijke partners en van inwoners verkend. Tevens is gediscussieerd over de vraag hoe verandering het beste kan worden bewerkstelligd en wat daarvoor nodig is (zie [bijlage 10](#)).

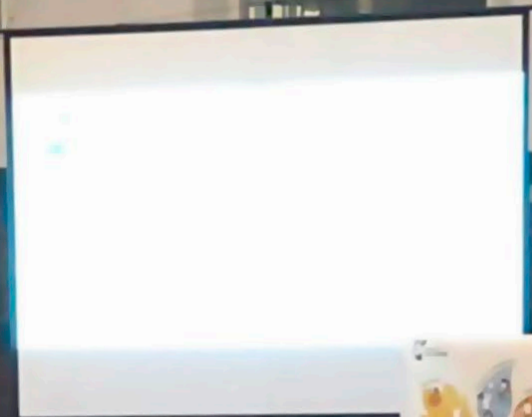
Concept versie ter toetsing

De concept tekst van de nota is gedeeld met de Advies Sociaal Domein, de betrokken maatschappelijke partners en de deelnemers aan samen.noordwijk.nl.



ZENDING DATBAD ICKNOCH BEGEER DAT ICK

LYT DE HON CERACT



7 Samenvatting reacties en verwerking

Bespreekplaten op Samen.noordwijk.nl

Op het participatieplatform [samen.noordwijk.nl](https://www.samen.noordwijk.nl) zijn de vijf opgaven gepresenteerd in de vorm van bespreekplaten. In totaal hebben 23 deelnemers hier 38 reacties achter gelaten. Deze reacties zijn in de tabel hieronder samengevat.

Wij hebben de reacties gebruikt om de bespreekplaten te vertalen naar de opgaven. Waar de bespreekplaten nog zeer gedetailleerd waren, hebben we in de opgaveomschrijvingen getracht meer focus aan te brengen. Tevens hebben we verwezen naar de onderliggende beleidsnota's voor de verdere uitwerking. De onderstaande punten zullen aan de opgaveteams worden meegegeven.

Samenvatting reactie

1 Gezond leven

- Gemist wordt aandacht voor innerlijke ontwikkeling, ook in het onderwijs.
- Deze opgave lijkt meer gericht op jongeren dan op de oudere generatie.
- De combinatiefunctionaris kan meer actiegericht werken.
- Onderwijs meer afstemmen op het natuurlijke ritme van pubers.
- Durf echte keuze te maken, bijvoorbeeld rond het aanbod van gezonde voeding in schoolkantines.
- Meer gevoel van urgentie nodig.
- Aanstellen sportleraar op scholen.
- Verantwoordelijkheid voeding meer bij ouders leggen.
- Meer aandacht voor gezonde leefstijl zwangeren.
- Meer doen aan voorlichting middelen gebruik.

2 Opgroeien en zelfontplooiing

- Verbeteren taalvaardigheid inburgeraars.
- Pas meer individuele benadering en maatwerk toe in het onderwijs in plaats van iedereen dezelfde norm op te leggen.
- Volwassenenonderwijs toevoegen.
- Onderwijs meer focussen op kennis overdracht en geestelijke weerstand opbouwen.
- Meer aandacht voor het probleem pesten.

3 Meedoen

- Algemeen toegankelijk maken van voorzieningen voor minder draagkrachtigen.
- Kunst- en cultuur gebruiken bij de inrichting van de leefomgeving.
- Zonder huisvesting geen mogelijkheid om mee te doen.
- Maak – vergelijkbaar met de WW - ook voor de Participatiewet instrumenten beschikbaar voor mensen met jaren werkervaring en/of oude diploma's om ze zo sneller weer mee te kunnen laten doen op de arbeidsmarkt.

4 Zorg en ondersteuning

- Opleiding aanbieden om het huishoudboekje onder controle te houden.
- Bevorder de grondhouding van naastenliefde ook bij organisaties.
- Zorg voor de inzet van vertrouwenspersonen en een goede aansluiting van hulpverleners onderling.
- Problemen op tijd signaleren via huisartsen en scholen.
- Direct ondersteuning bieden zonder wachttijden.
- Breng meer focus aan in de opgave.
- Mantelzorgers meer op maat en fysiek directer ondersteunen.
- Stel ook een lange termijn plan op waarbij je rekening houdt met toenemende vergrijzing, zorgbehoefte en belasting mantelzorgers.
- Signalerende rol van scholen in zorgnetwerk versterken.
- Vast contactpersoon voor mantelzorgers die dingen uitzoeken en je op weg helpen.
- Bespaar niet op het leerlingenvervoer, maar zorg voor een goede service en bereikbaarheid.

5 Gezonde en veilige leefomgeving

- Stimuleer het gebruik van buurtpreventie door appgroepen.
 - Zorg voor schone lucht, veel groen, vloeiende dynamische lijnen in omgeving en wegen, openbare gratis sport tributen en ruimte.
 - Beperk de overlast en het lawaai van gemotoriseerd verkeer. Meer duidelijkheid over de maximum snelheid en handhaving daarvan.
 - Beperk de overlast van houtkachels en open vuur op het strand.
 - Leg per woonkern een diversiteit en afgestemde verdeling aan spel- en bewegingsvoorzieningen aan.
 - Breng de van oudsher mooi aangelegde berm en natuurvriendelijke oevers terug.
 - Verbetering verkeersveiligheid door aanpak onveilige verkeerscirculatie met speciale aandacht voor de smalle straten en stoepen in de aanrij- en aanlooproute in een breed gebied rond de Bronckhorstschool.
 - Terugdringen van de verstening van de kern Noordwijk-Binnen i.v.m. klimaatrisico's en toegenomen kans op regen overlast
 - Aanleggen groenbekkens voor de opvang en afvoer van regenwater en het planten van bomen t.b.v. schaduw
 - Toets van bouwplannen 'oude stijl' aan klimatologische ontwikkelingen zoals het bouwplan 2e supermarkt Bronckhorststraat/Raadhuisstraat.
 - Biedt inzicht in de verdeelsleutel voor woningen.
 - Maak de straat weer een onderdeel van de leefomgeving waar mensen elkaar kunnen ontmoeten en samen dingen kunnen doen. Kinderen zouden veilig naar school moeten kunnen.
 - Klimaatadaptatie ontbreekt in het verhaal.
 - Ontwikkel een inhoudelijk verhaal op de fysieke leefomgeving.
 - Geen halfslachtige aanpak van tegelwippen met particulieren, de gemeente moet het goede voorbeeld geven.
 - Start een campagne zodat inwoners zelf groen kunnen gaan beheren.
-

Concept maatschappelijk programma

Op het platform samen.noordwijk.nl en via de mail zijn 8 reacties ontvangen van inwoners.

Dementie (inbreng inwoner)	
Samenvatting reactie	Verwerking
Het aantal mensen met dementie zal de komende jaren flink groeien. Onder mensen met een niet-westerse migratieachtergrond is dit onderwerp vaak nog taboe. Is onze samenleving voldoende voorbereid op deze groei.	In de opgave Meedoen onder de doelstelling 'De samenleving heeft speciale aandacht voor kwetsbare inwoners' is dementie opgenomen.
Minder bedeeden en eenzamen (inbreng inwoner)	
Samenvatting reactie	Verwerking
Door de peilen te richten op deze kwetsbare groepen kan de kloof naar de rest smaller worden en meer in harmonie zijn.	In de opgave meedoen zijn voor deze kwetsbare groepen doelstellingen benoemd.
Wijzigingen tekst (inbreng inwoner)	
Samenvatting reactie	Verwerking
Op een aantal punten kan de tekst genuanceerder. Het betreft de formulering bij hoeveel mensen mee doen, de omgang met verslavingsproblematiek en beeldende kunst in de openbare ruimte.	Voorgestelde formuleringen zijn opgenomen.
Geschikt maken voor laaggeletterden (inbreng inwoner)	
Samenvatting reactie	Verwerking
Dit programma geschikt maken voor laaggeletterden vermindert de polarisatie in de samenleving. Dat kan al door simpel taalgebruik en veel visualiseren.	We hebben het document getoetst op B1 taalniveau, een begrippenlijst toegevoegd en infographics laten maken.
Meer aandacht voor effecten vergrijzing en prioritering (inbreng inwoner)	
Samenvatting reactie	Verwerking
Gegeven het feit dat het aantal 65+ers de komende jaren stijgt van 22% naar 30% zou meer aandacht besteed moeten worden aan deze specifieke doelgroep. Bijvoorbeeld door de uitgangspunten van de WHO voor een seniorvriendelijk dorp terug te laten komen. Een prioritering in de actiepunten kan helpen in de uitvoering.	Toegevoegd aan de opgave Meedoen, verwijzing naar Age Friendly World opgenomen in de eindnoten. Prioritering binnen de opgaven is aan de opgaveteams en de betrokken maatschappelijke partners.

Gezondheid (inbreng GGD)

Samenvatting reactie

Wonen, huisvesting en gezondheid zijn in hoge mate met elkaar verbonden, denk bijvoorbeeld aan een goed binnenklimaat waarbij isolatie ten koste kan gaan van ventilatie. Aandachtspunten zijn een rookvrije publieke omgeving, het op afstand plaatsen van overlast gevende bedrijven en nieuwe scholen en kinderopvanglocaties die niet gebouwd worden aan drukke wegen. Hittestress is – met name voor ouderen – een groeiend probleem.

Verwerking

Wonen is een apart hoofdstuk binnen de omgevingsvisie en bepaalde aspecten zullen in dat uitvoeringsprogramma een plek moeten krijgen. In de opgave Gezonde en veilige leefomgeving zijn een aantal onderdelen wel opgenomen.

Kunst & Cultuur (inbreng De Makers)

Samenvatting reactie

Het zou goed zijn om concreet te omschrijven dat bijvoorbeeld deelname aan kunst- en cultuurgerichte organisaties toeneemt.

Verwerking

In de opgave Opgroeien en zelfontplooiing is benoemd dat inwoners in aanraking komen met kunst en cultuur en dat drempels daartoe weggenomen worden.

Mensen nodig voor het slagen (inbreng inwoner)

Samenvatting reactie

De betrokkenheid van inwoners, organisaties, ouders en medewerkers is van groot belang om de ambitieuze opgaven te halen. Samenwerking en wederzijdse ondersteuning zijn nodig.

Verwerking

In het hoofdstuk Bouwen aan de visie is een aanpak voorgesteld hoe deze betrokkenheid en samenwerking te organiseren.

8 Collectieve impact

Een werkwijze die de laatste jaren opgang doormaakt is het model van de collectieve impact.²⁹ Dit model is gebaseerd op het besef dat betekenisvolle verandering niet in de handen is van een enkele persoon of organisatie.

Geen enkele entiteit is zelfstandig in staat de verandering op het gebied van de gezondheidszorg, armoedebestrijding, energie of zelfs het creëren van nieuwe producten en diensten tot stand te brengen. De complexe onderlinge afhankelijkheden kan niet worden aangesproken vanuit een geïsoleerde aanpak.

Geïsoleerde impact versus collectieve impact

Het verschil tussen de huidige werkwijze en die van collectieve impact is hieronder in een tabel gezet:

Geïsoleerde impact	Collectieve impact
Financiers selecteren individuele begunstigen die de meest veelbelovende oplossingen bieden.	Financiers en uitvoerders begrijpen dat maatschappelijke problemen en oplossingen ontstaan uit de interactie van vele organisaties binnen een groter systeem.
Non-profitorganisaties werken afzonderlijk en concurreren om de grootste onafhankelijke impact te produceren.	Vooruitgang hangt af van het werken aan hetzelfde doel en het meten van dezelfde dingen.
Evaluatie probeert de impact van een bepaalde organisatie te isoleren.	Grootschalige impact hangt af van steeds meer sector overschrijdende afstemming en een gezamenlijk leerproces.
Grootschalige verandering wordt verondersteld af te hangen van het opschalen van een enkele organisatie.	Bedrijfs- en overheidssectoren zijn essentiële partners.
Bedrijfs- en overheidssectoren zijn vaak losgekoppeld van de inspanningen van stichtingen en non-profitorganisaties.	Organisaties coördineren actief hun acties en delen geleerde lessen.

Relatie met leidende principes

Dit model sluit goed aan bij de leidende principes van de organisatievisie. Voor de realisatie van de opgaven is een brede aanpak benodigd. Nu al merken we dat de fragmentatie van beleidsvelden ontoereikend is voor de oplossing van complexe problematiek. Het streven naar een collectieve impact ligt in lijn met overheidsparticipatie waarbij de gemeente één van de bijdragende partijen is. Het streven naar collectieve impact nodigt uit tot innovatie omdat meer buiten de eigen organisatie en naar het grotere geheel kan worden gekeken.

Toepassing

Collectieve impact kan bereikt worden door:

1 Gedeelde agenda

Alle partijen hebben een gedeelde visie op de beoogde verandering, inclusief een gemeenschappelijke begrip van het probleem en een gezamenlijke aanpak om het op te lossen door middel van overeengekomen acties.

2 Gedeeld monitorings- en evaluatiesysteem

Door consequent gegevens te verzamelen en resultaten te meten bij alle partijen, blijven de inspanningen op elkaar afgestemd en houden de partijen elkaar gezamenlijk verantwoordelijk.

3 Wederzijds versterkende activiteiten

De activiteiten van de deelnemers moeten gedifferentieerd zijn, maar toch gecoördineerd worden door middel van een actieplan dat elkaar wederzijds versterkt.

4 Doorlopende communicatie

Consequente en open communicatie tussen de partijen is nodig om vertrouwen te bouwen, wederzijdse doelstellingen helder te houden en een gemeenschappelijke motivatie te creëren.

5 Faciliterende organisatiestructuur

Het creëren en beheren van collectieve impact vereist een eigen organisatiestructuur met personeel en een specifieke set aan vaardigheden en kwaliteiten om al ruggengraat voor het hele initiatief te dienen en de deelnemende partijen en organisaties te coördineren.

Samenwerkingspartners

Het werken aan collectieve impact doen we samen met:

Adviesraad Sociaal Domein
Bibliotheek Bollenstreek
Cliëntenraad ISD Bollenstreek
Culturele verenigingen
Eerstelijnsgezondheidszorg
HECHT (GGD Hollands Midden)
Intergemeentelijke Sociale Dienst Bollenstreek
Inwoners
Jongerenwerk
Kerken
Kinderopvang
Maatschappelijk werk
Noordwijk Marketing
Omliggende gemeenten
Ondernemersverenigingen
Ouderenbonden
Politie
Provalu
Samenwerkingsverbanden onderwijs
Scholen
Sportverenigingen
VoorIeder1
Vrijwilligersorganisaties
Welzijnsorganisaties
Wijk- en buurtverenigingen
Woningcorporaties
Woonzorgcentra
Zorgaanbieders
Zorgkantoor

9 Risicoanalyse

Hierboven is beschreven dat we de visie gaan realiseren door aan opgaven te werken. En dat dit een andere werkwijze vraagt. Maar brengt deze manier van werken de verandering die we willen bewerkstelligen?

Voor sommige dingen in het leven bestaan geen garanties. Zo ook niet voor het succes van dit maatschappelijk programma. De ambities zijn omvangrijk en er wordt een aanzienlijke verandering in het werken gevraagd van gemeente, maatschappelijke partners en betrokken inwoners. Daarom de terechte vraag: is dit plan realistisch?

Patiënt overleden

Laten we, om deze vraag te beantwoorden, ons voorstellen dat het plan is mislukt. Het maatschappelijk programma is na diens start spoedig vastgelopen en het draagvlak verdween als sneeuw voor de zon. Wat is er fout gegaan? De meest voor de hand liggende oorzaken zijn:

De opgaveteams functioneren niet

Om dit te voorkomen dient de organisatie de verandering in werkwijze te ondersteunen. Clustermanagers begeleiden de opgaveteams en bieden medewerkers in teambuildingstrajecten de vaardigheden die benodigd zijn.

Waan van de dag

Extra opdrachten en aanvullende ambities kunnen de werkdruk verhogen en zo het bouwen aan de opgaven frustreren. Dit vraagt enerzijds om een ingebouwde flexibiliteit in de uitvoering zodat nieuwe prioriteiten of aanvullende werkzaamheden ingepast kunnen worden. Anderzijds vraagt dit om de discipline om de nieuwe werkwijze structureel door te voeren.

Verlies van draagvlak

Hiervoor kunnen verschillende oorzaken zijn afhankelijk van waar het draagvlak opbreekt: bij de politiek, de ambtelijke organisatie, de maatschappelijke partners of de inwoners. Draagvlak betekent vertrouwen in de aanpak. Vertrouwen staat of valt met open communicatie en realistische verwachtingen.

Onvoldoende mankracht

Met name het organiseren van participatie is een arbeidsintensieve aangelegenheid. Om dit mogelijk te maken is extra capaciteit nodig. Een medewerker die bijeenkomsten organiseert en faciliteert, zorgt voor uitnodiging en terugkoppeling.

Resultaten zijn niet zichtbaar

De doodsteek voor elk project is het uitblijven van resultaten. Resultaten zullen zoveel mogelijk objectief meetbaar moeten worden gemaakt. Trendanalyse van de voortgang moet onderdeel worden van de bestuurlijke verantwoording.

10 Hoe gaan we aan het maatschappelijk programma werken?

Vanwege de omvang wordt het document 'Het hoe van het maatschappelijk programma' als aparte bijlage toegevoegd.

11 Indicatoren en gegevensbronnen

Vanwege de omvang wordt het document 'Monitor Maatschappelijk Programma' als aparte bijlage toegevoegd.

12 Strategische visie op de organisatie

Bij het vormgeven van de werkwijze is teruggegrepen op de strategische visie die is opgesteld bij de vorming van de fusie gemeente Noordwijk.

Deze visie is getiteld: "Nieuwe gemeente Noordwijk; verbinden met het doel voor ogen" en beschrijft een manier van werken waarbij 6 thema's centraal staan.



Deze zijn: opgavegericht werken, overheidsparticipatie, dienstverlenend, plaats en tijdonafhankelijk, zelforganisatie en vernieuwing (innovatie). Bij deze thema's draait het om een nieuw samenspel van drie actoren. De gemeente, maatschappelijke partners en inwoners.

Deze thema's komen terug in de aanpak van collectieve impact. Het thema innovatie kan worden vormgegeven door binnen de opgaven ruimte te bieden voor vernieuwing. Innovatie vraagt om ruimte voor experimenten, voor ideeën en initiatieven van buiten en de vrijheid om fouten te mogen maken. Dit betekent ook dat medewerkers zelf zoeken naar verbeteringen en dit niet vanuit de leiding wordt gestuurd.³⁰ De opgaveteams krijgen een jaarlijks innovatiebudget. Inwoners en maatschappelijke partners kunnen initiatieven indienen om een verandering binnen een opgave vorm te geven.

Eindnoten

- ¹ Ook met onderwerpen als economie, toerisme, wonen, bereikbaarheid, verkeer en duurzaamheid zijn tal van relaties en verbindingen te leggen. Deze worden waar mogelijk benoemd, maar de inhoudelijke behandeling van deze thema's zal in andere programma's terugkomen.
- ² SCP, [Sociaal domein op koers?](#) (november 2020).
- ³ Zie voor een nadere toelichting [bijlage 3](#): Van verzorgingsstaat naar participatiesamenleving.
- ⁴ De gevolgen van de vergrijzing kunnen op diverse manieren worden ondervangen. De World Health Organization heeft hiervoor het framework Age Friendly World ontwikkeld, zie [extranet.who.int](#).
- ⁵ Zie voor een nadere toelichting [bijlage 5](#): Corona-crisis.
- ⁶ Deze omgevingsvisie is nog niet vastgesteld. De gemeenteraad heeft gevraagd om een verdere concretisering van de visie. Inmiddels is deze visie in concept klaar en zal in het voorjaar van 2022 in de raad worden behandeld.
- ⁷ [Samen maken we de toekomst voor Noordwijk!](#)
- ⁸ Het derde thema ligt het dichtst bij het sociaal domein en is daarom als vertrekpunt gekozen voor dit maatschappelijk programma. Om meer samenhang en impact in beleid te verkrijgen zullen ook met de andere thema's verbindingen worden gelegd.
- ⁹ Zie voor een uitgebreide behandeling van de vormen en (kosten)effecten preventie de website [loketgezondleven.nl](#) van het RIVM.
- ¹⁰ J.A. Walburg, "[Positieve gezondheid, Naar een bloeiende samenleving](#)" (2015)
- ¹¹ Zie ook Martin E.P. Seligman, Flourish; a visionary new understanding of happiness and well-being (2012).
- ¹² In de Strategische Agenda Ruimte Duin- en Bollenstreek 2040 die in 2021 is vastgesteld staat dat binnen de Duin- en Bollenstreek op basis van ruimtelijke, functionele en landschappelijke kenmerken drie kwaliteiten te onderscheiden zijn met een eigen identiteit en specifieke kwaliteiten. "Aantrekkelijke kustplaatsen en duinen" is één van die kwaliteiten. Het kustgebied staat voor gezondheid en vitaliteit (kuuroord), waarbij de inwoners van de hele regio genieten van de gezonde en energieke leefomgeving van de Duin- en Bollenstreek en de daarbij behorende voorzieningen.
- ¹³ Deze werkwijze wijkt af van de huidige gebruikelijke beleidscyclus. Op dit moment wordt meestal eens in de vier jaar het oude beleid geëvalueerd en nieuw beleid opgesteld. Met het maatschappelijk programma kan daar flexibeler mee om worden gegaan. Deze werkwijze sluit aan bij de invoering van de Omgevingswet.
- ¹⁴ Dit is een wettelijke verplichting waarop scholen geïnspecteerd worden. Zie ook [onderwijsinspectie.nl](#).
- ¹⁵ Uitspraak toegeschreven aan Einstein.
- ¹⁶ Van Geuns, Mak en Boonstoppel, Van schulden naar kansen; weten wat werkt (2021) p. 220.
- ¹⁷ Momenteel is de basis van een dergelijk systeem al beschikbaar, zie [noordwijk.incijfers.nl](#).
- ¹⁸ Deze manier van werken moet niet leiden tot meer vergaderingen en meer rapportages. Idealiter vindt het opgavegericht werken zijn weerslag in de jaarlijkse planning & control cyclus van de ambtelijke organisatie, college en raad. Dit sluit aan bij de wens van de raad om meer zicht te krijgen op de realisatie van de doelstellingen en daar beter op te kunnen sturen.
- ¹⁹ Sociaal en Cultureel Planbureau, [Sociaal domein op koers; Verwachtingen en resultaten van vijf jaar decentraal beleid](#) (2020) p. 20.
- ²⁰ Huber, [Positieve Gezondheid - de status anno 2019](#).
- ²¹ J.A. Walburg, Positieve gezondheid, Naar een bloeiende samenleving (2015) en Handboek Positieve psychologie (herziene druk 2021), hoofdstuk 3.
- ²² Gezondheidsspectrum (Academy of Medical Sciences, 2004).
- ²³ Nivel Zorgmonitor 2019 - Ontwikkelingen in de zorg voor mensen met een chronische ziekte: 2005-2018.
- ²⁴ Huber, Van Vliet & Broers, 2016. Zie [hier](#) voor een meer recente update over de ontwikkeling en toepassing van positieve gezondheid.
- ²⁵ Ministerie van Volksgezondheid, welzijn en sport, [Gezondheid breed op de agenda](#) (2020).
- ²⁶ Sociaal Cultureel Planbureau, [Een jaar met corona; ontwikkelingen in de maatschappelijke gevolgen van corona](#) (maart 2021).

²⁷ TSG - Tijdschrift voor gezondheidswetenschappen > Uitgave 3-4/2019. Auteurs: Dr. Francisca Flinterman, Pascal Bisscheroux, Ir. Paula Dijkema, Dr. Frank den Hertog, Ir. Marja de Jong, Dr. Anita Vermeer, Manon Vosjan.

²⁸ Samen.noordwijk.nl, zie bij het project [Maatschappelijk Programma](#).

²⁹ wikipedia.org/wiki/Collective_impact

³⁰ In het Plan van aanpak implementatie het nieuwe Noordwijkse werken (2019) is in meer detail omschreven hoe aan de strategische organisatievisie invulling kan worden gegeven. Het hoofdstuk innovatie bevat een verdere uitwerking van de behoeften voor innovatie.

