

NATUURLIJK NOORDWIJK



Meer informatie over de Natuurgebieden rond Noordwijk is te vinden in het *Natuurbeleidsplan Natuurlijk Noordwijk* van de gemeente Noordwijk (zie www.noordwijk.nl). De duingebieden komen uitgebreid aan bod op www.kustgids.nl. Actuele informatie over de natuur in Noordwijk en omgeving is te vinden op www.strandloper.nl.

Colofon

UITGAVE

Gemeente Noordwijk

FOTOGRAFIE

Jan Hendriks, Joost Bouwmeester, Jelle van Dijk

KAART

AnyWay

VORMGEVING EN PRODUCTIE

Bureau aan zee, Druno en Dekker



Noordwijk

Noordwijk aan Zee staat bekend als een badplaats met prima congresfaciliteiten, uitgaansgelegenheden en een gevarieerd winkelaanbod. Noordwijk-Binnen heeft een prachtige historische dorpskern. In het voorjaar mag Noordwijk zich vanwege de bloeiende bollenvelden terecht bloemenbadplaats noemen.

Maar er is meer! Rond Noordwijk liggen prachtige natuurgebieden. De Noordwijkse duinen zijn van Europese betekenis (Natura-2000 gebieden). Vrijwel al deze gebieden zijn het gehele jaar door vrij toegankelijk en bieden talloze mogelijkheden voor fiets- en wandeltochten. Echte wandelvrienden komen aan hun trekken in het grootste natuur- en wandelgebied van de Randstad: de Amsterdamse Waterleidingduinen. Ook in het achterland zijn mooie wandel- en fietstochten door een aantrekkelijk landschap mogelijk. Bollenvelden, landgoederen en open graslandpolders wisselen elkaar hierbij af.

1 Strand en zee

Door eb en vloed, wind en stroming is het strand elke dag weer anders. Op het strand voor de boulevards zijn vaak veel wandelaars en in de zomer ook veel badgasten te vinden. Daarbuiten is het rustiger en kunnen vogels zoals meeuwen en strandlopers voor langere tijd voedsel zoeken. De gemeente Noordwijk werkt mee aan de vorming van een strandreservaat bij de provinciegrens. Hier zullen weer plevieren kunnen gaan broeden, terwijl meeuwen, sterns en zeehonden er ongestoord kunnen rusten.

Het strand is overal toegankelijk voor wandelaars. In de zomer is het strand voor de boulevards verboden voor honden en paarden. Mountainbiken op het strand is toegestaan.



2 Coepelduynen

Deze duinen zijn eeuwenlang op allerlei manieren gebruikt, bijvoorbeeld voor beweiding, aardappelteelt en plaggen steken. Hierdoor ontstond een karakteristiek, open duinlandschap dat het zeedorpenlandschap wordt genoemd. Hier groeien veel bijzondere planten zoals nachtsilene, wondklaver en verschillende wilde orchideeën. Ook komen hier zeldzame mossen en paddenstoelen voor. Vossen en reeën worden vooral 's morgens en 's avonds gezien.

Het gebied wordt beheerd door Staatsbosbeheer. Het gebied is vrij toegankelijk voor wandelaars. Alleen in de broedtijd (1 maart – 1 augustus) is het centrale deel gesloten. Vanaf het fietspad en het wandelpad tussen Noordwijk aan Zee en Katwijk aan Zee zijn de Coepelduynen goed te overzien.



3 Noordrand Noordwijk

De oude golfbaan die hier tot 1970 in gebruik was, is voor een deel omgevormd tot een stuivend duingebied. In het gebied liggen dichte struwelen, lage loofbosjes en stukken open duin met bijzondere plantengroei. In de zeereep bevinden zich bunkers uit de Tweede Wereldoorlog. Hierin overwinteren vleermuizen.

Voor wandelaars zijn deze duinen vrij toegankelijk. Zij kunnen gebruik maken van een netwerk van schelpenpaden



4 Noordduinen

Langs de binnenduinrand ligt een uitgestrekt dennenbos met hier en daar aanplant van loofhout. In de duinen aan de zeezijde vinden we dichte struwelen, maar ook grasvlakten en stuifkuilen. Het gehele gebied is rijk aan broedvogels zoals roodborsttapuit, nachtegaal, grasmus en groene specht. De zeereep is aan de zeezijde begroeid met helmgras en aan de landzijde met duindoorn en vlier. Vooral in de avonduren vertonen zich konijnen, vossen, reeën en damherten.



Het beheer van Staatsbosbeheer is gericht op natuurbehoud en recreatie. Het gebied is vrij toegankelijk op wegen en paden met uitzondering van het terrein van de Noordwijkse Golfclub. Wandelaars kunnen gebruik maken van een uitgebreid padenstelsel, waarin ook drie hoge duintoppen zijn opgenomen. In de broedtijd (1 maart – 1 augustus) moeten honden worden aangelijnd. Voor ruiters en mountainbikers zijn speciale paden aangelegd. Fietsers kunnen het gebied beleven vanaf de fietspaden door en langs het gebied.

5 De Blink

In dit duingebied, eigendom van Staatsbosbeheer, Zuid-Hollands Landschap en Waternet, mag de natuur zich ongestoord ontwikkelen. Diepe stuifkuilen en ondoordringbare duindoornstruwelen wisselen elkaar af. Hier broeden veel nachtegalen, grasmussen

en fitissen, terwijl ook ree en damhert vaak te zien zijn. Het gebied is gesloten voor publiek. Vanaf de fietspaden langs de randen krijgt men echter een goede indruk van dit ruige duingebied.



6 Luchter Zeeduinen

Dit gebied, eigendom van Staatsbosbeheer, bestaat uit de zeereep en de aangrenzende zeeduinen. Naast dichte struwelen komen meer open delen voor met bijzondere plantengroei. Broedvogels van dit gebied zijn roodborsttapuit, nachtegaal, koekoek en kneu.

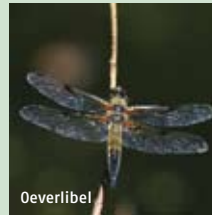
Voor wandelaars is het gebied het gehele jaar open gesteld op wegen en paden. Vanaf het fietspad naar Zandvoort is het gebied goed te overzien.



8 Langeveld



Op enkele graslanden na werd dit gebied omstreeks 1960 beplant met loofhout (eik, beuk, iep en esdoorn). Sinds 2002 is het landschap hier ingrijpend veranderd. Het grasland werd afgeplagd en een deel van het bos werd gekapt. De beheerder, het Zuid-Hollands Landschap, heeft hiermee een afwisselend landschap met fraaie doorkijkjes doen ontstaan. Het kwelwater uit de duinen wordt opgevangen in nieuw gegraven paddenpoelen en een duinbeek. Binnen enkele jaren heeft zich hier een bijzondere flora ontwikkeld met soorten als waterpunge, duizendguldenkruid en leeuwenklauw. Ook de rugstreeppad en veel libellensoorten weten het gebied nu al te vinden. Op vochtige plaatsen groeien zeldzame paddenstoelen en mossen. Ten oosten van de ingang van het zweefvliegveld liggen veldjes waar struikheide groeit, een soort die in Zuid-Holland vrijwel nergens anders te vinden is. In de omringende bosjes wordt gebroed door buizerd, houtsnip en nachtegaal.



Voor wandelaars is het gebied vrij toegankelijk op wegen en paden. Fietsers krijgen een goede indruk van dit gebied vanaf het fietspad langs de duinvoet.

7 Amsterdamse Waterleidingduinen

Dit zeer uitgestrekte duingebied kent een afwisselende begroeiing met loofbossen, dennenbossen, struwelen, grasvlakten en stuifduinen. Ook liggen er kanalen en plassen (vooral in het Noord-Hollandse deel) die een rol spelen bij de waterwinning. Het gebied is rijk aan vogels, planten en insecten. Behalve vossen, reeën en damherten lopen er ook schapen en runderen rond. Deze grazers moeten voorkomen dat de duinen volledig met struiken dichtgroeien. Het beheer is in handen van Waternet.



Alleen wandelaars (zonder honden) zijn welkom in dit unieke gebied. Ze kunnen gebruik maken van de vele wandelpaden, maar ook struinen buiten de paden is toegestaan. Dagkaarten (€ 1) zijn o.a. te koop bij de vestigingen van VVV Holland-Rijnland in Noordwijk en Noordwijkerhout. Op de parkeerplaats van ingang De Zilk is een kaartautomaat aanwezig.

9 Landgoed Leeuwenhorst

Dit bosgebied, gelegen in de gemeente Noordwijkerhout en grotendeels in beheer bij het Zuid-Hollands Landschap, bestaat uit oude beukenlanen, eikenhakhoutbossen en gevarieerde bosaanplant. Een bijzonder element is de grote vijver van Nieuw-Leeuwenhorst waar honderden watervogels (o.a. kraakeend, wintertaling, ijsvogel) overwinteren.



Voor wandelaars is het gebied vrij toegankelijk op wegen en paden. Honden moeten altijd worden aangelijnd. Bij de grote vijver is een kijkscherm waardoor de watervogels ongestoord geobserveerd kunnen worden.



10 Landgoed Offem

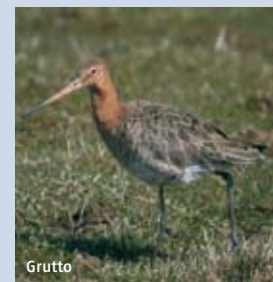
Dit landgoed ligt dichtbij de oude dorpskern van Noordwijk-Binnen. Het grote landhuis werd in de Tweede Wereldoorlog afgebroken en vervangen door een grote villa. Behalve oude beuken- en eikenlanen zijn er ook hakhoutbossen, gazons en waterpartijen. Bovendien zijn er naaldbomen uit andere werelddelen aangeplant. In het voorjaar is de bosbodem bedekt met sneeuwkllokje, wilde hyacint, sterhyacint, daslook en lenteklokje. Hier en daar staan ook bijzondere narcissen. Deze werden hier geplant voor het Florapark (1932), de Noordwijkse voorloper van de Keukenhof. In het bos bevindt zich een broedkolonie van de blauwe reiger. Andere bijzondere broedvogels van het landgoed zijn buizerd, sperwer en ijsvogel.

Offem is een particulier landgoed en niet toegankelijk. Vanaf de wegen rond het landgoed krijgt men een goede indruk, met name vanaf de Nachtegaalslaan aan de oostzijde.



11 Polder Hoogeweg

Dit graslandgebied is van grote betekenis voor weidevogels. In het voorjaar broeden hier grutto, tureluur, Kievit en scholekster. In de winter zijn hier honderden goudplevieren, wintertalingen en smienten te zien. In de zuidoosthoek bij het bedrijventerrein Klei-Oost wordt een nieuw natuurgebied ontwikkeld.

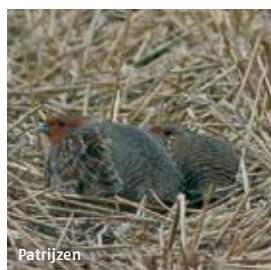


Polder Hoogeweg is goed te overzien vanaf het fietspad langs de Maandagse Watering. Ook vanaf het fietspad bij de Noordwijkerhoek krijgt men een goede indruk van deze polder.



Bollenvelden

Niet alleen toeristen worden door de bollenvelden gelokt. Omdat de bollen pas in de loop van juni de grond uit gaan, broeden sommige vogelsoorten graag tussen de bollen. Daarbij zijn bijzondere soorten als patrijs, gele kwikstaart en veldleeuwerik. Deze 'bollenvogels' zijn te zien in de bollenvelden van het Vinkeveld en het Langeveld en ook langs Achterweg, Bronsgeesterweg en Leeweg.



Natuur in de dorpen

Langs de Northgodreef en in de Grashoek bloeien in juni honderden rietorchissen. In de bermen van De Zuid staan bijzondere soorten als ratelaar, blauwe bremraap en rode ogentroost. Langs Koepelweg en Prins Hendrikweg groeien vingerhelmbloem en sterhyacint. In de zomer trekken honderden blauwe zeedistels langs de boulevard de aandacht.



Pas op voor teken!

Een teek is een klein insect dat zich vastbijt in warmbloedige passanten zoals honden, konijnen en mensen. Op veel plaatsen in de duinen, met name in hoog gras onder bomen, wemelt het van de teken. Door een tekenbeet kan de gevaarlijke ziekte van Lyme worden overgebracht.

Meer informatie op www.saag.nl.